



gemeente
Zoetermeer

Economie Zoetermeer 2017



ECONOMIE ZOETERMEER

Versie 2017

COLOFON

Uitgave

Gemeente Zoetermeer

2 mei 2018

Samenstelling

JaBo / Onderzoek en Statistiek Elianne van Dam

Correspondentie

Postbus 15

2700 AA Zoetermeer

Telefoon: 14079

Onderzoek&Statistiek@Zoetermeer.nl

Bronvermelding

Gebruik van deze publicatie is toegestaan, mits de bron duidelijk wordt vermeld.

Inhoudsopgave

Samenvatting	6
1. De opzet	8
1.1 Doel	8
1.2 Opzet rapport	8
1.3 Werkwijze	8
2. Regio	10
2.1 Inleiding	10
2.2 Regionale economische ontwikkeling	10
2.3 Pendel statistieken	11
2.4 Verhuisbewegingen	12
3. Bedrijfsvestigingen	16
3.1 Inleiding	16
3.2 Leegstand	16
3.3 Ontwikkeling bedrijfsvestigingen	19
3.4 Groei top 25 sectoren vestigingen	26
4. Arbeidsmarkt	30
4.1 Inleiding	30
4.2 Ontwikkeling banen	30
4.3 Groei top 25 sectoren banen	40
4.4 Werkloosheid	42
4.5 Arbeidsparticipatie	43
5. ICT-sector	46
5.1 Inleiding	46
5.2 Ontwikkeling ICT	46
Bijlagen	56
Bijlage I - Bronnenoverzicht	56
Bijlage II - Lijst met begrippen	56
Bijlage III - Gebiedsafbakening	57
Bijlage IV - Top 30 bedrijfsvestigingen	58
Bijlage V - Top 30 banen	59

Samenvatting

Voor u ligt het jaarrapport Economie Zoetermeer. Dit rapport bevat indicatoren op gebied van werkloosheid, arbeidsparticipatie, leegstand, bedrijfsvestigingen, banen, woon-werk verkeer en verhuisstromen. Het doel van dit rapport is een beeld te kunnen geven van de economische ontwikkelingen binnen Zoetermeer. Dit rapport wordt na afloop van ieder jaar beschikbaar gesteld op het intranet van Zoetermeer en op de Onderzoeksbank van team O&S. Onderstaand wordt per onderdeel samengevat wat de ontwikkelingen zijn voor Zoetermeer.

H2. Regio

De ontwikkelingen binnen Zoetermeer kunnen niet los worden gezien van ontwikkelingen binnen de regio. Zo reizen er dagelijks veel mensen van en naar de gemeente Zoetermeer om te gaan werken en vinden er jaarlijks veel verhuizingen plaats. Meer dan 50% van de werkende Zoetermeesters werkt in Zoetermeer. Ruim 40% van de verhuisde personen die in Zoetermeer gevestigd is, is afkomstig uit (voormalig Stadsgewest) Haaglanden. Per saldo zijn er van 2011-2017 minder mensen in Zoetermeer komen wonen dan er zijn verhuisd naar een andere gemeente.

De regionale economische ontwikkeling kan met behulp van het bruto binnenlands product, ook wel bbp genoemd, in kaart worden gebracht. Deze graadmeter wordt gedefinieerd als de totale productie van goederen en diensten in een bepaalde periode. De veranderingen in het volume van het bbp in een bepaalde tijdsperiode kan hiermee duiden op een groei of krimp. Over de jaren 2014, 2015, 2016, 2017 is de mutatie in het bbp in Zoetermeer, Zuid-Holland en Nederland positief geweest. In 2013 was in Zoetermeer ook al een groei zichtbaar, terwijl dit in Nederland en Zuid-Holland nog niet het geval was.

H3. Bedrijfsvestigingen

In 2017 is de leegstand van kantoren toegenomen tot 21,1%, terwijl deze in heel Nederland afgenomen is tot 15,9%. De leegstand van detailhandel is daarentegen afgenomen van 8,4% tot 4,8%.

In de afgelopen 10 jaren is het aantal actieve bedrijfsvestigingen in Zoetermeer jaarlijks gestegen. Actieve bedrijfsvestigingen zijn bedrijfsvestigingen waarvan bekend is dat er economische activiteiten plaatsvinden. Van 2016-2017 is het aantal actieve bedrijfsvestigingen in Zoetermeer met 2,2% gestegen tot 8.880. In heel Haaglanden vond een stijging van 3,0% plaats.

H4. Arbeidsmarkt

Het werkloosheidspercentage is opnieuw afgenomen in zowel Nederland, Zuid-Holland en Zoetermeer. Het werkloosheidspercentage ligt in Zoetermeer met 5,6% wel iets hoger dan dat van Nederland (4,9%) en Zuid-Holland (5,5%).

In de periode 2007-2017 is de bruto arbeidsparticipatie onder zowel mannen in Zoetermeer als Nederland afgenomen. In Zoetermeer daalt de bruto arbeidsparticipatie voor vrouwen sinds 2012, maar in 2017 neemt deze weer toe. In 2007 was de arbeidsparticipatie onder vrouwen in Zoetermeer 65,6% en in 2016 is dit 66,1%. Binnen verschillende leeftijdsklassen bestaan tussen Zoetermeer en Nederland kleine verschillen in de bruto arbeidsparticipatie. Zo is de bruto arbeidsparticipatie onder 15-24 jarigen in Zoetermeer in 2017 1,0% lager dan in Nederland het geval is. De arbeidsparticipatie onder 45-75 jarigen ligt in Zoetermeer in 2017 0,8% hoger dan landelijk.

Per 2017 telde Zoetermeer 53.445 banen. Banen worden hierbij gedefinieerd als arbeidsovereenkomsten van ten minste één uur. Het aantal banen is ten opzichte van 2016 gestegen met 307 banen (0,57%). In heel Haaglanden is het aantal banen van 2016-2017 afgenomen met 626 banen. In 2017 bedroeg het totale aantal banen in Zoetermeer 10,1% van alle banen in Haaglanden.

H5. ICT-sector

In 2017 is het aantal ICT-bedrijfsvestigingen met 1 afgenomen, maar het aantal banen is wel met 26 toegenomen (0,7%). De ontwikkeling van de banen is in 2017 vergelijkbaar met andere sectoren in Zoetermeer. In 2017 vertegenwoordigde Zoetermeer 12,9 van alle ICT-bedrijfsvestigingen in Haaglanden en 22,4% van alle ICT-banen.

1. De opzet

1.1 Doel

Het doel van dit rapport is een overzicht te kunnen geven van de economische ontwikkelingen binnen en rondom Zoetermeer. De ontwikkelingen zijn met behulp van jaarcijfers in kaart gebracht. In dit rapport ligt de nadruk vooral op de arbeidsmarkt en de bedrijvigheid. Aan de hand van de Nederlandse hiërarchische indeling van economische activiteiten (van het CBS), wordt tevens inzicht gegeven in de verschillen tussen bedrijfstakken.

1.2 Opzet rapport

Dit rapport is opgebouwd uit een viertal hoofdstukken die iets over de economie van Zoetermeer vertellen. In dit rapport staan jaarcijfers gepresenteerd welke zijn afgezet tegen andere gemeenten, (voormalig) stadsgewest Haaglanden en Nederland. Alhoewel Zoetermeer sinds december 2014 onderdeel uitmaakt van Metropoolregio Rotterdam Den Haag (MRDH), is ervoor gekozen om Zoetermeer in dit rapport hoofdzakelijk met het voormalig Stadsgewest Haaglanden te vergelijken. De reden hiervoor is dat het brondata-bestand voor de werkgelegenheid op dit moment alleen (nog) de negen gemeenten van dit voormalige stadsgewest behelst. Daar waar mogelijk wordt al wel een vergelijking gemaakt met de MRDH-regio. Vanaf het jaar 2016 zullen data beschikbaar zijn over de MRDH-regio.

1.3 Werkwijze

De (jaar)cijfers in dit rapport zijn bewerkt door team O&S van gemeente Zoetermeer. De data is afkomstig uit het BRP en van het CBS, UWV, PBL en onderzoeksinstituut I&O Research. De data worden jaarlijks met terugwerkende kracht verwerkt om de vergelijkbaarheid met eerdere jaren in het rapport te garanderen.

2. Regio

2.1 Inleiding

In dit hoofdstuk wordt ingegaan op regionale ontwikkelingen. Hierbij staat niet alleen de economie centraal, maar wordt er ook gekeken naar verhuisbewegingen en pendel statistieken. De data zijn afkomstig van het CBS en het Werkgelegenheidsregister Haaglanden.

2.2 Regionale economische ontwikkeling

Het bruto binnenlands product (bbp) is een graadmeter voor de omvang van de economie. De veranderingen in het volume van het bbp in een bepaalde tijdsperiode is een indicator voor de groei/krimp van de economie. De CBS-definitie van het bbp luidt: "Het bbp is de som van de bruto toegevoegde waarde van alle institutionele sectoren of bedrijfstakken en het saldo van productgebonden belastingen en subsidies (die niet aan sectoren en bedrijfstakken worden toegerekend)". Onderstaande tabel geeft inzicht in de mutaties in het bbp in Zoetermeer, Zuid-Holland en Nederland.

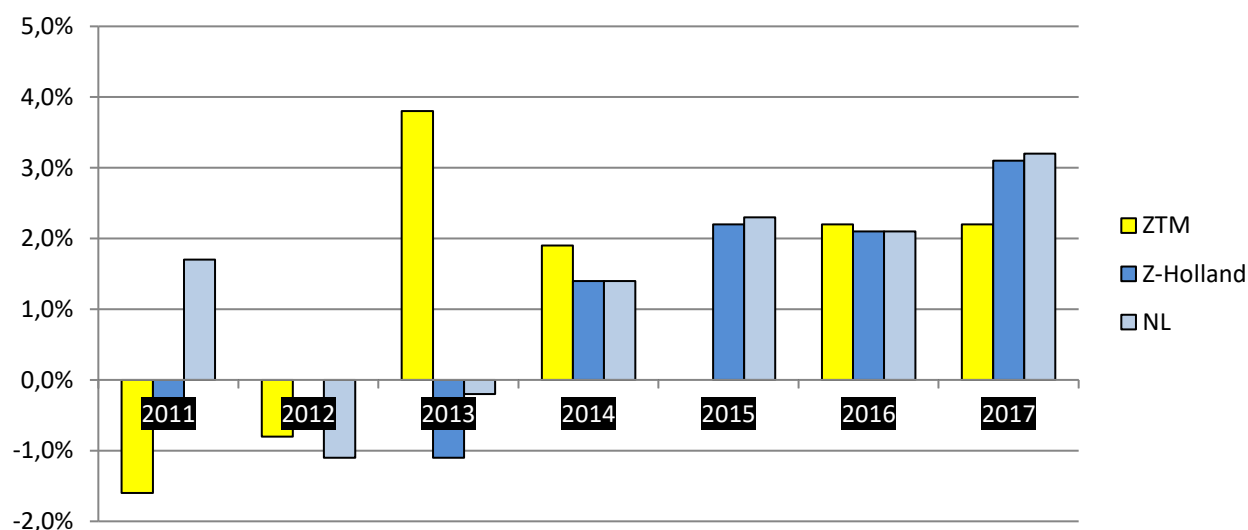
Tabel 2.1 - Mutaties in het bbp in Zoetermeer, Zuid-Holland en Nederland

BBP Jaren	Regio		
	ZTM	Z-Holland	NL
2011	-1,6%	-0,4%	1,7%
2012	-0,8%	0,0%	-1,1%
2013	3,8%	-1,1%	-0,2%
2014	1,9%	1,4%	1,4%
2015	0,0%	2,2%	2,3%
2016	2,2%	2,1%	2,1%
2017	2,2%	3,1%	3,2%

Bron: CBS.

Figuur 2.1 maakt, aan de hand van het BBP, inzichtelijk hoe de economie van 2011-2017 is ontwikkeld. Vanaf 2014 is er in Zuid-Holland en Nederland weer sprake van economische groei, terwijl dit in Zoetermeer al in 2013 het geval was.

Figuur 2.1 - Mutaties in het BBP in Zoetermeer, Zuid-Holland en Nederland



Bron: CBS.

2.3 Pendel statistieken

In tabellen 2.2 en 2.3 staan de pendel statistieken weergegeven. Tabel 2.2 is allereerst een weergave van de top 10 meest voorkomende woonplaatsen van mensen die in Zoetermeer werken. De top 10 plaatsen in tabel 2.2 vertegenwoordigt ruim 75% van alle mensen die een baan hebben binnen Zoetermeer. Ruim 50% van de werkende inwoners in Zoetermeer werkt binnen Zoetermeer zelf.

Tabel 2.3 is daarentegen een opsplitsing van de gemeente van de werkgever van werkende inwoners uit Zoetermeer. Hierbij wordt echter alleen uitgegaan van Haaglanden. Het eindaantal dat in tabel 2.3 staat weergegeven omvat dus alle werkenden uit Zoetermeer in Haaglanden.

Tabel 2.2 - Top 10 plaatsen werkenden Zoetermeer in 2016 naar woonplaats werkenden

Gemeente		(%)
Zoetermeer	24.855	52,2%
Den Haag	4.922	10,3%
Rotterdam	1.620	3,4%
Lansingerland	1.092	2,3%
Westland	895	1,9%
Delft	894	1,9%
Pijnacker-Nootdorp	890	1,9%
Leiden	785	1,6%
Gouda	578	1,2%
Amsterdam	444	0,9%
Overig	6.671	14,0%
Onbekend/n.v.t.	3.960	8,3%
Totaal	47.605	100,0%

Bron: Werkgelegenheidsregister Haaglanden.

*Tabel 2.3 - Gemeente werkgever werkende bewoners uit Zoetermeer in Haaglanden in 2016**

Gemeente	Aantal
Zoetermeer	24.855
Den Haag	11.599
Delft	1.405
Rijswijk	1.295
Leidschendam-Voorburg	1.119
Pijnacker-Nootdorp	662
Westland	483
Wassenaar	278
Midden-Delfland	49
Totaal	41.745

Bron: Werkgelegenheidsregister Haaglanden.

**) Het eindtotaal in bovenstaande tabel is het totaal van werkende inwoners uit Zoetermeer dat binnen Haaglanden werkt. Het aantal werkende Zoetermeesters dat buiten Haaglanden werkt is onbekend.*

2.4 Verhuisbewegingen

In dit deelhoofdstuk worden de verhuisstromen behandeld. Bij het onderwerp verhuizers wordt onderscheid gemaakt tussen de regio's buitenland, (voormalig) Haaglanden, overig Zuid-Holland en overig Nederland. Onder overig Nederland worden alle regio's in Nederland buiten provincie Zuid-Holland verstaan. In tabel 2.4 is allereerst te zien hoeveel mensen er jaarlijks in Zoetermeer zijn gevestigd. Ruim 40% van de mensen die in Zoetermeer is gevestigd, is afkomstig uit Haaglanden.

Tabel 2.4 - Aantal vestigers in Zoetermeer en regio van herkomst

Herkomst	Aantal
2015	5.143
buitenland	871
Haaglanden	2.184
overig Zuid-Holland	1.048
overig Nederland	1.040
2016	6.104
buitenland	966
Haaglanden	2.597
overig Zuid-Holland	1.335
overig Nederland	1.206
2017	5.293
buitenland	843
Haaglanden	2.275
overig Zuid-Holland	1.177
overig Nederland	998

Bron: BRP.

Tabel 2.5 - Percentage vestigers in Zoetermeer en regio van herkomst

Herkomst	(%)
2015	
buitenland	16,90%
Haaglanden	42,50%
overig Zuid-Holland	20,40%
overig Nederland	20,20%
2016	
buitenland	15,80%
Haaglanden	42,50%
overig Zuid-Holland	21,90%
overig Nederland	19,80%
2017	
buitenland	15,90%
Haaglanden	43,00%
overig Zuid-Holland	22,20%
overig Nederland	18,90%

Bron: BRP.

Tabel 2.6 geeft het aantal uit Zoetermeer vertrekkende inwoners weer. Iets minder dan 40% van de inwoners uit Zoetermeer verhuisde naar een andere gemeente binnen Haaglanden. Circa 1 op de 5 Zoetermeeders verhuist naar een gemeente buiten Zuid-Holland.

Tabel 2.6 - Aantal vertrekkers uit Zoetermeer en regio van herkomst

Regio	Aantal
2015	5.384
buitenland	829
Haaglanden	2.062
overig Zuid-Holland	1.403
overig Nederland	1.090
2016	5.801
buitenland	854
Haaglanden	2.121
overig Zuid-Holland	1.547
overig Nederland	1.279
2017	5.696
buitenland	678
Haaglanden	2.136
overig Zuid-Holland	1.613
overig Nederland	1.269

Bron: BRP.

Tabel 2.7 - Percentage vertrekkers uit Zoetermeer en regio van herkomst

Regio	(%)
2015	
buitenland	15,40%
Haaglanden	38,30%
overig Zuid-Holland	26,10%
overig Nederland	20,20%
2016	
buitenland	14,70%
Haaglanden	36,60%
overig Zuid-Holland	26,70%
overig Nederland	22,00%
2017	
buitenland	11,90%
Haaglanden	37,50%
overig Zuid-Holland	28,30%
overig Nederland	22,30%

Bron: BRP.

Tabel 2.8 laat het jaarlijkse aantal vertrekkers en vestigers zien. Het saldo (vestigers minus vertrekkers) is afwisselend positief en negatief. Over de jaren 2011-2017 zijn er in totaal meer mensen in Zoetermeer vertrokken dan bijgekomen.

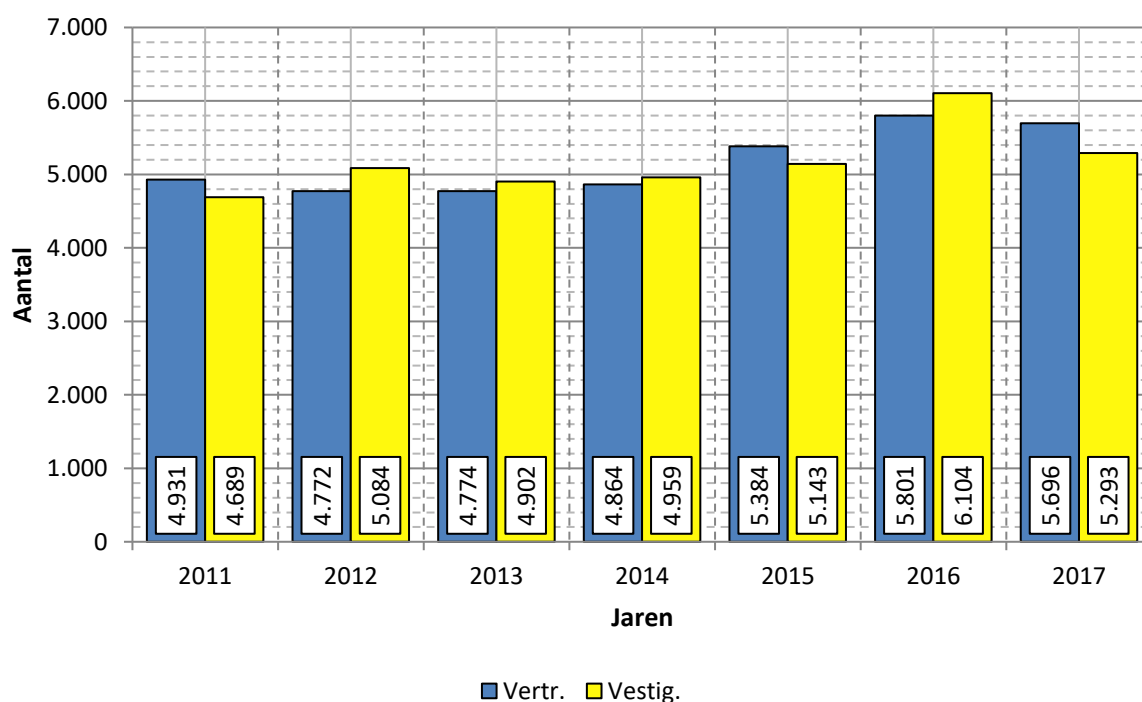
Tabel 2.8 - Aantal vertrekkers en vestigers gemeente Zoetermeer per jaar

Aantal Jaren	Type	Vertr.	Vestig.
2011		4.931	4.689
2012		4.772	5.084
2013		4.774	4.902
2014		4.864	4.959
2015		5.384	5.143
2016		5.801	6.104
2017		5.696	5.293

Bron: BRP.

Figuur 2.2 geeft de cijfers uit tabel 2.8 grafisch weer. Het saldo van het aantal vestigers en vertrekkers is in Zoetermeer afwisselend positief en negatief. In 2017 zijn in Zoetermeer 403 meer mensen vertrokken dan bijgekomen.

Figuur 2.2 - Aantal vertrekkers en vestigers gemeente Zoetermeer per jaar



Bron: BRP

3. Bedrijfsvestigingen

3.1 Inleiding

In dit hoofdstuk wordt de leegstand (in kantoren en detailhandel) en worden de ontwikkelingen van actieve bedrijfsvestigingen geschetst. De data is afkomstig van het Werkgelegenheidsregister Haaglanden en PBL. Ieder jaar vindt er een revisie plaats waardoor het aantal bedrijfsvestigingen per jaar iets van elkaar verschillen. Met terugwerkende kracht zijn hierom de cijfers in dit rapport gecorrigeerd.

3.2 Leegstand

Om meer inzicht te geven in de leegstandspercentages in kantoren, staat de leegstand in kantoren onderstaand weergegeven voor Zoetermeer, deelnemende MRDH-gemeenten en Nederland. De kleurenuances duiden op de verschillen tussen de gebieden onderling. In Zoetermeer is de leegstand van kantoren over de periode 2010-2017 (evenals in de meeste andere gemeenten) toegenomen. Over de periode 2010-2017 heeft een daling plaatsgevonden in Lansingerland, Leidschendam-Voorburg, Maassluis, Pijnacker-Nootdorp en Ridderkerk. Verder is de stijging het sterkst zichtbaar in Wassenaar, Nissewaard en Capelle aan den IJssel. In Nederland bedraagt de leegstand van kantoren in 2017 gemiddeld 15,9%.

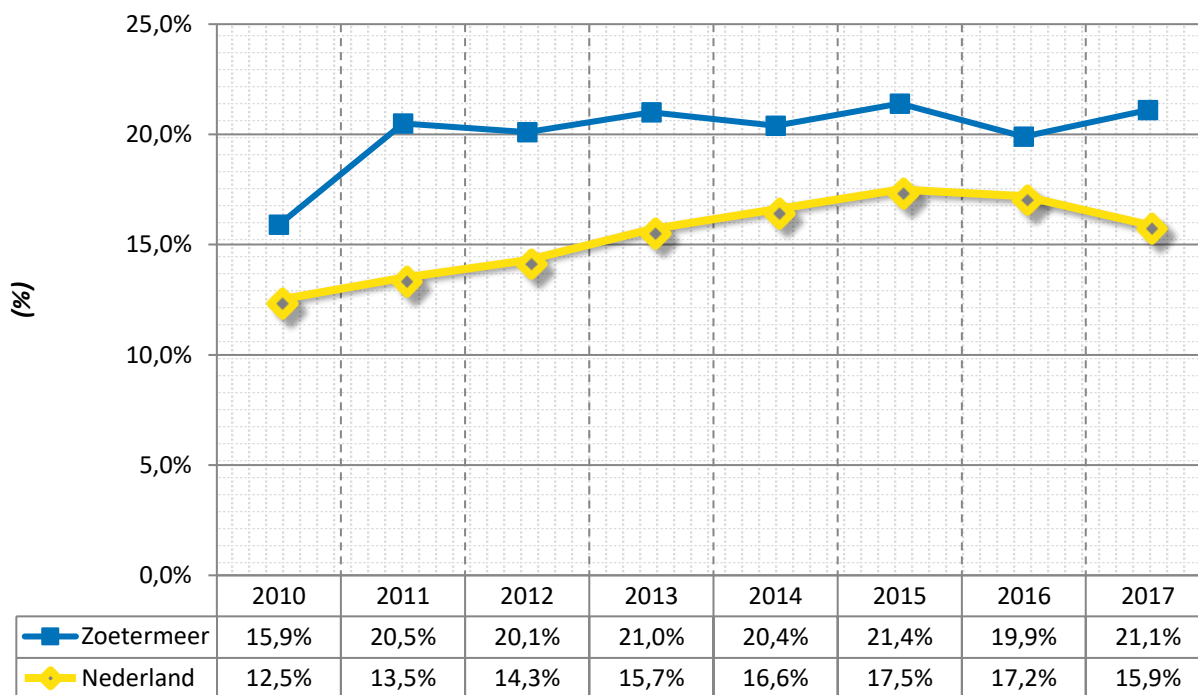
Tabel 3.1 - Leegstand (%) kantoren per gemeente in MRDH 2010-2017

Gemeente	2010	2011	2012	2013	2014	2015	2016	2017
Albrandswaard	3,7%	9,5%	23,3%	11,5%	9,9%	12,0%	11,5%	4,4%
Barendrecht	12,3%	14,7%	13,5%	14,7%	16,1%	16,0%	13,6%	14,4%
Brielle	3,0%	0,0%	0,0%	10,9%	15,1%	10,5%	10,1%	5,5%
Capelle a/d IJssel	19,5%	21,8%	26,7%	27,6%	28,4%	30,8%	31,3%	29,5%
Delft	8,0%	8,8%	9,9%	9,0%	10,6%	13,4%	15,8%	13,3%
Den Haag	9,2%	10,6%	11,0%	12,5%	14,5%	13,9%	14,4%	12,3%
Hellevoetsluis	0,0%	0,0%	0,0%	0,0%	0,0%	15,7%	15,7%	0,0%
Krimpen a/d IJssel	5,4%	7,5%	7,1%	11,3%	8,8%	8,8%	18,1%	20,8%
Lansingerland	11,5%	8,5%	3,5%	5,9%	6,9%	8,4%	6,7%	2,8%
Leidschendam-Voorburg	25,2%	25,5%	24,7%	24,2%	19,2%	21,4%	13,7%	16,1%
Maassluis	9,1%	9,1%	20,1%	12,1%	7,1%	4,7%	4,7%	4,7%
Midden-Delfland	0,0%	0,0%	0,0%	0,0%	0,0%	0,0%	0,0%	0,0%
Nissewaard	4,0%	15,6%	15,1%	20,1%	22,5%	22,7%	19,5%	21,7%
Pijnacker-Nootdorp	5,7%	11,0%	11,5%	11,5%	12,6%	8,1%	8,1%	3,6%
Ridderkerk	5,0%	11,2%	9,6%	8,7%	13,1%	14,0%	10,0%	4,3%
Rijswijk	21,4%	21,5%	24,6%	27,1%	27,7%	27,4%	29,3%	27,7%
Rotterdam	13,0%	13,9%	16,1%	18,1%	20,5%	22,6%	20,6%	18,7%
Schiedam	15,6%	13,4%	11,1%	10,2%	15,6%	22,4%	20,2%	21,7%
Vlaardingen	7,5%	1,5%	1,5%	4,3%	13,7%	18,2%	20,0%	16,5%
Wassenaar	0,0%	0,0%	15,6%	17,9%	17,0%	17,0%	17,7%	17,7%
Westland	0,0%	0,8%	0,0%	3,8%	0,5%	0,6%	2,2%	4,6%
Westvoorne*	-	-	-	-	-	-	-	-
Zoetermeer	15,9%	20,5%	20,1%	21,0%	20,4%	21,4%	19,9%	21,1%
Nederland	12,5%	13,5%	14,3%	15,7%	16,6%	17,5%	17,2%	15,9%

Bron: PBL.

Figuur 3.1 illustreert de ontwikkeling van de leegstand (%) in kantoren in Zoetermeer en Nederland. Over de gehele periode 2010-2016 is er in zowel Zoetermeer als Nederland een stijging zichtbaar. In Nederland is de leegstand in 2017 wel afgenomen ten opzichte van 2016, terwijl dit in Zoetermeer niet het geval is. Bovendien ligt de leegstand in Zoetermeer (21,1%) hoger dan in heel Nederland (15,9%).

Figuur 3.1 - Leegstand (%) kantoren Zoetermeer en Nederland 2010-2017



Bron: PBL.

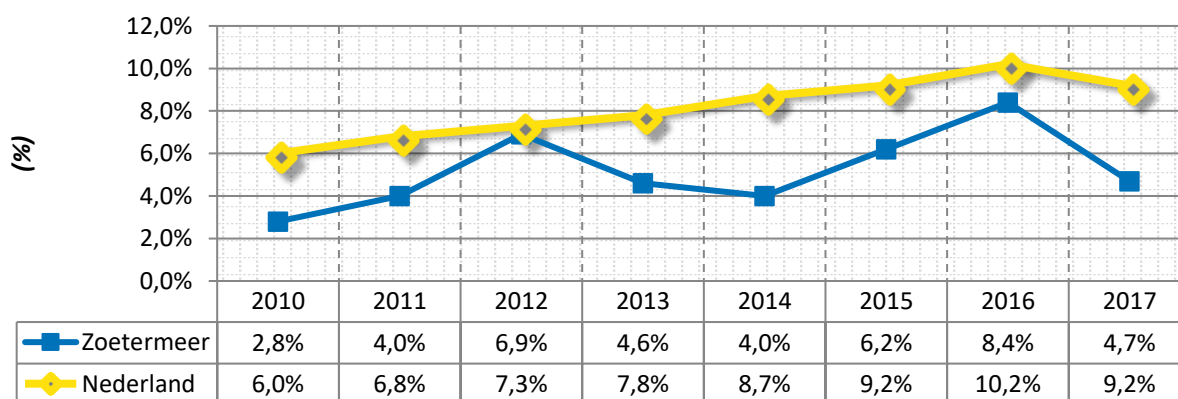
De volgende tabel geeft de leegstand (%) in de detailhandel weer per gemeente en Nederland. Op gemeente Albrandswaard, Capelle a/d IJssel, Delft en Midden-Delftland na, is er in alle gemeenten sprake geweest van een stijging in 2017 ten opzichte van 2010. De sterkste stijging vond over de jaren 2010-2017 plaats in Brielle en Rijswijk. De leegstand (%) in Zoetermeer is in 2017 afgenomen ten opzichte van 2016 en daarmee komt het leegstandpercentage nu op 4,7 uit. Dit is lager dan het landelijk gemiddelde van 9,2% in 2017.

Tabel 3.2 - Leegstand (%) detailhandel per gemeente in MRDH 2010-2017

Gemeente	2010	2011	2012	2013	2014	2015	2016	2017
Albrandswaard	6,8%	9,2%	6,3%	3,3%	2,8%	4,6%	2,9%	1,3%
Barendrecht	1,3%	3,6%	4,2%	2,3%	4,8%	5,7%	5,4%	4,6%
Brielle	2,4%	2,4%	5,0%	5,0%	1,9%	8,0%	18,7%	17,9%
Capelle a/d IJssel	3,1%	3,0%	2,4%	6,3%	8,6%	7,8%	2,2%	1,2%
Delft	14,6%	16,4%	14,6%	6,1%	6,1%	6,8%	9,3%	4,5%
Den Haag	7,5%	9,4%	11,9%	11,3%	10,6%	11,6%	12,5%	9,0%
Hellevoetsluis	6,7%	1,9%	3,8%	2,3%	6,0%	5,8%	6,8%	6,8%
Krimpen a/d IJssel	1,6%	1,4%	5,1%	4,8%	8,8%	10,1%	10,2%	7,4%
Lansingerland	2,7%	1,4%	2,9%	3,6%	2,3%	2,8%	3,1%	2,9%
Leidschendam-Voorburg	3,2%	7,9%	3,4%	5,6%	7,6%	7,1%	14,4%	7,9%
Maassluis	6,4%	10,9%	11,7%	6,7%	9,1%	7,0%	6,7%	8,1%
Midden-Delfland	5,4%	4,9%	0,5%	0,0%	1,4%	4,3%	5,3%	3,9%
Nissewaard	8,8%	6,5%	9,7%	12,6%	10,8%	13,7%	16,5%	15,2%
Pijnacker-Nootdorp	1,9%	4,6%	6,2%	5,7%	5,3%	5,7%	5,4%	2,9%
Ridderkerk	1,8%	2,7%	2,5%	3,8%	7,4%	9,2%	9,5%	9,9%
Rijswijk	6,6%	8,2%	8,8%	13,4%	12,0%	13,7%	22,8%	22,5%
Rotterdam	6,3%	7,3%	7,7%	8,5%	10,1%	10,6%	10,3%	9,2%
Schiedam	12,3%	14,6%	15,0%	11,8%	13,2%	15,7%	16,7%	15,8%
Vlaardingen	3,6%	5,1%	4,7%	4,5%	8,2%	6,6%	6,9%	7,0%
Wassenaar	2,7%	3,4%	3,9%	4,4%	3,0%	2,6%	2,5%	3,9%
Westland	5,2%	3,7%	6,0%	5,2%	5,6%	5,0%	7,2%	6,6%
Westvoorne	4,6%	4,6%	3,1%	3,1%	4,8%	5,9%	5,0%	5,0%
Zoetermeer	2,8%	4,0%	6,9%	4,6%	4,0%	6,2%	8,4%	4,7%
Nederland	6,0%	6,8%	7,3%	7,8%	8,7%	9,2%	10,2%	9,2%

Bron: PBL.

Figuur 3.2 - Leegstand (%) detailhandel Zoetermeer en Nederland 2009-2015



Bron: PBL.

3.3 Ontwikkeling bedrijfsvestigingen

In tabel 3.3 staat het jaarlijkse aantal actieve bedrijfsvestigingen in Zoetermeer weergegeven. Actieve bedrijfsvestigingen zijn bedrijfsvestigingen waarvan bekend is dat er economische activiteiten plaatsvinden. In de laatste kolommen is te zien wat de jaarlijkse toename/afname is in het aantal bedrijfsvestigingen.

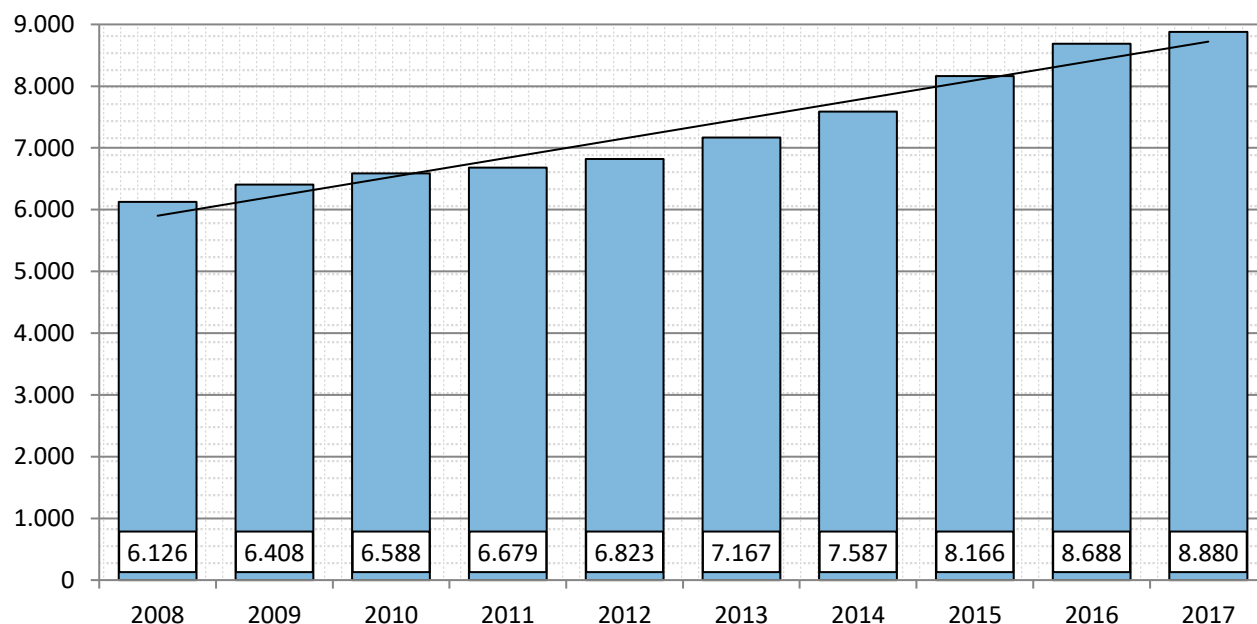
Tabel 3.3 - Aantal bedrijfsvestigingen in Zoetermeer per jaar

Jaren	Aantal	Verschil	Groei (%)
2008	6.126		
2009	6.408	282	4,6%
2010	6.588	180	2,8%
2011	6.679	91	1,4%
2012	6.823	144	2,2%
2013	7.167	344	5,0%
2014	7.587	420	5,9%
2015	8.166	579	7,6%
2016	8.688	522	6,4%
2017	8.880	192	2,2%

Bron: Werkgelegenheidsregister Haaglanden.

Figuur 3.3 is een grafische weergave van het jaarlijkse aantal bedrijfsvestigingen in Zoetermeer. De gemiddelde jaarlijkse toename bedraagt (afgerond) 352 bedrijfsvestigingen. Van 2015-2016 is het aantal bedrijfsvestigingen in Zoetermeer toegenomen met 6,5%.

Figuur 3.3 - Aantal bedrijfsvestigingen in Zoetermeer per jaar



Bron: Werkgelegenheidsregister Haaglanden.

Tabel 3.4 geeft over heel Haaglanden de ontwikkeling in het aantal bedrijfsvestigingen weer. Vanaf het jaar 2014 zijn de jaren opgesplitst naar gemeente. Het kolom aandeel heeft betrekking op het aandeel (grootte) van de gemeente binnen de regio. Van 2016-2017 is in heel Haaglanden het aantal bedrijfsvestigingen toegenomen met 3,0%. In Zoetermeer was er in diezelfde periode sprake van een groei van 2,2%.

Tabel 3.4 - Aantal vestigingen in Haaglanden per gemeente en per jaar

Jaren	Aantal	Aandeel	Verschil
2008	70.543	100,0%	-
2009	73.793	100,0%	4,6%
2010	75.879	100,0%	2,8%
2011	76.413	100,0%	0,7%
2012	78.103	100,0%	2,2%
2013	80.903	100,0%	3,6%
2014	84.767	100,0%	4,8%
2015	89.750	100,0%	5,9%
Delft	7.155	8,0%	-
Leidschendam-Voorburg	5.358	6,0%	-
Midden-Delfland	1.524	1,7%	-
Pijnacker-Nootdorp	3.871	4,3%	-
Rijswijk	3.923	4,4%	-
's-Gravenhage	47.149	52,5%	-
Wassenaar	2.209	2,5%	-
Westland	10.395	11,6%	-
Zoetermeer	8.166	9,1%	-
2016	94.070	100,0%	4,8%
Delft	7.651	8,1%	6,9%
Leidschendam-Voorburg	5.570	5,9%	4,0%
Midden-Delfland	1.559	1,7%	2,3%
Pijnacker-Nootdorp	4.073	4,3%	5,2%
Rijswijk	4.141	4,4%	5,6%
's-Gravenhage	49.365	52,5%	4,7%
Wassenaar	2.278	2,4%	3,1%
Westland	10.745	11,4%	3,4%
Zoetermeer	8.688	9,2%	6,4%
2017	96.872	100,0%	3,0%
Delft	7.784	8,0%	1,7%
Leidschendam-Voorburg	5.710	5,9%	2,5%
Midden-Delfland	1.617	1,7%	3,7%
Pijnacker-Nootdorp	4.143	4,3%	1,7%
Rijswijk	4.259	4,4%	2,8%
's-Gravenhage	51.486	53,1%	4,3%
Wassenaar	2.292	2,4%	0,6%
Westland	10.701	11,0%	-0,4%
Zoetermeer	8.880	9,2%	2,2%

Bron: Werkgelegenheidsregister Haaglanden.

Onderstaande tabel geeft een opsplitsing weer van het aantal bedrijfsvestigingen in Zoetermeer naar branche en jaar. Op de volgende pagina is aanvullend te zien hoe de bedrijfsvestigingen in Haaglanden verdeeld zijn per branche. In vergelijking met Haaglanden excl. Zoetermeer is Zoetermeer in 2017 sterker vertegenwoordigd in de branches:

- Groot-, en detailhandel; reparatie van auto's **(+2,8%)**
- Gezondheids- en welzijnszorg **(+2,2%)**
- Informatie en communicatie **(+2,2%)**
- Onderwijs **(+1,5%)**

Daarentegen is Zoetermeer minder sterk vertegenwoordigd in de branches:

- Landbouw **(-3,9%)**
- Bouwnijverheid **(-3,7%)**
- Cultuur, sport en recreatie **(-1,4%)**
- Logies-, maaltijd- en drankverstrekking **(-1,1%)**

Over de jaren 2011-2017 is het aandeel bedrijfsvestigingen binnen Zoetermeer het sterkst gestegen/gedaald in de branches:

- Gezondheids- en welzijnszorg **(+3,2%)**
- Groot-, en detailhandel; reparatie van auto's **(-3,8%)**
- Onderwijs **(+1,6%)**
- Verhuur van roerende goederen, overige zakelijke dienstverlening **(-1,0%)**
- Vervoer en opslag **(+0,7%)**

Tabel 3.5 - Percentage vestigingen in Zoetermeer naar branche

Branche	Jaren						
	2011	2012	2013	2014	2015	2016	2017
Adv., onderz., special. zak. dienstv.	20,7%	21,1%	21,2%	21,4%	21,0%	21,0%	20,5%
Bouwnijverheid	9,1%	8,9%	8,8%	8,8%	8,9%	9,2%	9,4%
Cultuur, sport en recreatie	4,2%	4,1%	4,1%	4,2%	4,1%	4,2%	4,3%
Financiële instellingen	1,8%	1,8%	1,7%	1,6%	1,7%	1,5%	1,4%
Gezondheids- en welzijnszorg	7,7%	8,1%	8,6%	9,2%	9,8%	10,3%	11,0%
Groot- en detailh.; rep. van auto's	21,3%	20,9%	20,8%	19,4%	19,3%	17,9%	17,5%
Industrie	3,1%	3,1%	3,2%	3,2%	3,0%	3,0%	2,8%
Informatie en communicatie	7,8%	7,5%	7,7%	7,8%	7,9%	8,4%	8,0%
Landbouw, bosbouw en visserij	0,8%	0,7%	0,8%	0,8%	0,8%	0,7%	0,6%
Logies-, maaltijd- en drankverstr.	3,1%	3,2%	3,0%	3,0%	2,9%	2,8%	2,8%
Onderwijs	4,5%	4,7%	4,9%	5,2%	5,6%	5,9%	6,1%
Openb. best., overheidsd., verz.	0,5%	0,5%	0,5%	0,5%	0,4%	0,4%	0,4%
Overige dienstverlening	6,0%	6,0%	5,8%	6,0%	6,0%	6,1%	6,1%
Prod. en handel in elektr./aardg.	0,0%	0,0%	0,0%	0,0%	0,0%	0,0%	0,0%
Verh. van en handel in onr. goed	1,2%	1,1%	1,1%	1,0%	1,0%	1,0%	1,0%
Verh. roer. goed., zakel. dienstverl.	6,2%	6,2%	5,7%	5,6%	5,5%	5,3%	5,2%
Vervoer en opslag	1,8%	1,8%	1,9%	2,0%	2,0%	2,2%	2,5%
Winning van delfstoffen	0,0%	0,0%	0,0%	0,0%	0,0%	0,0%	0,0%
Win./distrib. van water	0,1%	0,1%	0,1%	0,1%	0,1%	0,1%	0,1%
Totaal	100,0%	100,0%	100,0%	100,0%	100,0%	100,0%	100,0%

Bron: Werkgelegenheidsregister Haaglanden.

Tabel 3.6 geeft de verdeling van het aantal bedrijfsvestigingen in Haaglanden (incl. Zoetermeer) weer per branche. Circa 50% van de bedrijfsvestigingen in Haaglanden in 2017 is vertegenwoordigd in de volgende drie branches:

- Advisering, onderzoek, specialistische zakelijke dienstverlening (**20,3%**)
- Groot- en detailhandel; reparatie van auto's (**15,0%**)
- Bouwnijverheid (**12,8%**)

Ten opzichte van 2011 zijn de volgende branches in 2017 in heel Haaglanden het sterkst in aandeel gestegen/gedaald:

- Advisering, onderzoek en overige specialistische zakelijke dienstverlening (**+1,1%**)
- Gezondheids- en welzijnszorg (**+2,3%**)
- Groot-, en detailhandel; reparatie van auto's (**-3,8%**)
- Onderwijs (**+1,4%**)

Tabel 3.6 - Percentage vestigingen in Haaglanden naar branche

Branche	Jaren						
	2011	2012	2013	2014	2015	2016	2017
Adv., onderz., special. zak. dienstv.	19,2%	19,5%	19,8%	20,2%	20,2%	20,4%	20,3%
Bouwnijverheid	12,4%	12,5%	12,4%	12,1%	12,2%	12,5%	12,8%
Cultuur, sport en recreatie	5,2%	5,3%	5,3%	5,4%	5,5%	5,5%	5,6%
Extraterritoriale org. en lichamen	0,2%	0,2%	0,2%	0,2%	0,2%	0,2%	0,2%
Financiële instellingen	1,4%	1,4%	1,3%	1,3%	1,3%	1,2%	1,2%
Gezondheids- en welzijnszorg	6,6%	7,0%	7,3%	7,7%	8,2%	8,7%	8,9%
Groot- en detailh.; rep. van auto's	18,3%	17,8%	17,3%	16,8%	16,3%	15,6%	15,0%
Industrie	2,5%	2,5%	2,6%	2,6%	2,6%	2,6%	2,6%
Informatie en communicatie	5,4%	5,5%	5,7%	5,9%	6,0%	6,1%	6,1%
Landbouw, bosbouw en visserij	5,7%	5,4%	5,1%	4,8%	4,6%	4,4%	4,2%
Logies-, maaltijd- en drankverstr.	4,6%	4,4%	4,2%	4,1%	4,0%	3,9%	3,8%
Onderwijs	3,4%	3,5%	3,8%	4,0%	4,2%	4,5%	4,8%
Openb. best., overheidsd., verz.	0,5%	0,4%	0,4%	0,4%	0,4%	0,3%	0,3%
Overige dienstverlening	5,4%	5,4%	5,3%	5,5%	5,5%	5,4%	5,4%
Prod. en handel in elektr./aardg.	0,0%	0,0%	0,0%	0,0%	0,0%	0,0%	0,0%
Verh. van en handel in onr. goed	1,8%	1,7%	1,7%	1,6%	1,6%	1,6%	1,5%
Verh. roer. goed., zakel. dienstverl.	5,5%	5,5%	5,6%	5,4%	5,3%	5,2%	5,1%
Vervoer en opslag	1,8%	1,7%	1,7%	1,8%	1,8%	1,9%	2,1%
Winning van delfstoffen	0,0%	0,0%	0,0%	0,0%	0,0%	0,0%	0,0%
Win./distrib. van water	0,1%	0,1%	0,1%	0,1%	0,1%	0,1%	0,1%
Totaal	100,0%	100,0%	100,0%	100,0%	100,0%	100,0%	100,0%

Bron: Werkgelegenheidsregister Haaglanden.

Tabellen 3.7- en 3.8 geven het aantal vestigingen in Zoetermeer en Haaglanden weer, uitgesplitst naar type pand. Het percentage winkels is zowel in Zoetermeer als in Haaglanden gedaald.

Tabel 3.7 - Percentage vestigingen in Zoetermeer naar type pand

Percentage vestigingen Type pand	Jaren						
	2011	2012	2013	2014	2015	2016	2017
Bedrijfsverzamelgebouw	1,6%	1,5%	1,3%	1,1%	1,2%	1,2%	1,3%
Kantoor	8,1%	7,7%	7,7%	7,3%	6,8%	6,6%	6,6%
Maatschappelijk gebouw	2,3%	2,2%	2,2%	2,1%	1,9%	1,8%	1,8%
Productieruimte	1,4%	1,3%	1,2%	1,1%	1,1%	1,0%	1,0%
Supermarkt (levensmiddelen)	0,4%	0,4%	0,4%	0,4%	0,3%	0,3%	0,3%
Warenhuis	0,1%	0,1%	0,1%	0,1%	0,1%	0,1%	0,1%
Winkel	6,3%	6,1%	5,6%	5,3%	4,9%	4,5%	4,4%
Woonhuis	3,4%	3,0%	2,7%	2,4%	2,1%	2,0%	1,8%
Overig gebruik	17,8%	16,9%	15,9%	15,2%	14,6%	13,9%	13,2%
Onbekend	58,6%	60,9%	62,9%	64,9%	67,0%	68,6%	69,6%
Totaal	100,0%	100,0%	100,0%	100,0%	100,0%	100,0%	100,0%

Bron: Werkgelegenheidsregister Haaglanden.

Tabel 3.8 - Percentage vestigingen in Haaglanden naar type pand

Percentage vestigingen Type pand	Jaren						
	2011	2012	2013	2014	2015	2016	2017
Bedrijfsverzamelgebouw	1,9%	1,7%	1,6%	1,6%	1,5%	1,4%	1,4%
Kantoor	7,1%	6,8%	6,6%	6,3%	6,0%	5,8%	5,5%
Maatschappelijk gebouw	2,7%	2,6%	2,5%	2,3%	2,2%	2,1%	2,1%
Productieruimte	1,5%	1,5%	1,4%	1,3%	1,2%	1,2%	1,1%
Supermarkt (levensmiddelen)	0,2%	0,2%	0,2%	0,2%	0,2%	0,2%	0,2%
Warenhuis	0,1%	0,1%	0,1%	0,1%	0,1%	0,0%	0,0%
Winkel	7,8%	7,5%	7,1%	6,7%	6,3%	5,9%	5,7%
Woonhuis	1,9%	1,7%	1,5%	1,4%	1,3%	1,3%	1,2%
Overig gebruik	20,8%	19,7%	18,6%	17,8%	16,8%	15,9%	15,2%
Onbekend	56,1%	58,2%	60,4%	62,3%	64,3%	66,2%	67,6%
Totaal	100,0%	100,0%	100,0%	100,0%	100,0%	100,0%	100,0%

Bron: Werkgelegenheidsregister Haaglanden.

In tabel 3.9 staat het aantal bedrijfsvestigingen per buurt weergegeven. Ongeveer 20% van de bedrijfsvestigingen is gevestigd in wijk Centrum, bestaande uit Dorp, Stadscentrum, Palenstein en Driemanspolder. De sterkste stijging in aantal bedrijfsvestigingen vond van 2011-2017 plaats in Oosterheem n-o (+417). De sterkste procentuele stijging in aantal bedrijfsvestigingen betrof in deze periode Oosterheem-z-w (+70,7%). Alleen in de buurt Van Tuylpark is het aantal bedrijfsvestigingen in 2017 minder dan in 2011 (-3).

Tabel 3.9 - Aantal bedrijfsvestigingen per buurt in Zoetermeer

Aantal Buurt	Jaren						
	2011	2012	2013	2014	2015	2016	2017
Dorp	438	427	453	468	508	536	537
Stadscentrum	429	395	417	413	418	447	461
Palenstein	210	226	217	244	264	283	276
Driemanspolder	328	315	336	347	377	429	444
Meerzicht-west	344	338	371	383	436	460	477
Meerzicht-oost	183	201	212	229	244	268	303
Buytenwegh	373	381	394	405	447	483	525
De Leyens	508	512	526	551	572	612	599
Seghwaert-z-w	321	350	350	376	391	421	428
Seghwaert-n-o	356	365	395	428	486	502	515
Noordhove-west	188	183	186	200	217	226	219
Noordhove-oost	241	241	257	279	289	292	307
Rokkeveen-west	505	510	527	566	611	672	689
Rokkeveen-oost	520	551	582	618	663	707	706
Oosterheem-z-w	123	149	164	181	198	211	210
Oosterheem-n-o	688	729	816	908	997	1.071	1.105
Rokkehage c.a.	133	148	146	149	162	163	166
Lansinghage c.a.	433	439	454	463	484	495	494
Zoeterhage c.a.	179	182	181	182	193	194	194
Hoornerhage c.a.	97	98	100	110	113	116	123
Westerpark c.a.	11	9	10	10	12	14	14
Buitengebied-west	32	33	34	35	38	41	44
Meerpolder	13	15	16	18	19	20	19
Scheidingszone	5	5	5	5	7	7	7
Van Tuylpark	21	21	18	19	20	18	18
Eindtotaal	6.679	6.823	7.167	7.587	8.166	8.688	8.880

Bron: Werkgelegenheidsregister Haaglanden.

Tabel 3.10 geeft het percentage bedrijfsvestigingen per buurt weer. De kleurenintensiteit indiceert de hoogte per aandeel. Het aandeel bedrijfsvestigingen is in Oosterheem-n-o door de jaren het sterkst toegenomen met 10,3% in 2011 tot 12,4% in 2017. In Stadscentrum is het percentage bedrijfsvestigingen het meest afgenomen in de periode 2011-2017, namelijk van 6,4% tot 5,2%.

Tabel 3.10 - Percentage bedrijfsvestigingen per buurt in Zoetermeer

Aantal Buurt	Jaren						
	2011	2012	2013	2014	2015	2016	2017
Dorp	6,6%	6,3%	6,3%	6,2%	6,2%	6,2%	6,0%
Stadscentrum	6,4%	5,8%	5,8%	5,4%	5,1%	5,1%	5,2%
Palenstein	3,1%	3,3%	3,0%	3,2%	3,2%	3,3%	3,1%
Driemanspolder	4,9%	4,6%	4,7%	4,6%	4,6%	4,9%	5,0%
Meerzicht-west	5,2%	5,0%	5,2%	5,0%	5,3%	5,3%	5,4%
Meerzicht-oost	2,7%	2,9%	3,0%	3,0%	3,0%	3,1%	3,4%
Buytenwegh	5,6%	5,6%	5,5%	5,3%	5,5%	5,6%	5,9%
De Leyens	7,6%	7,5%	7,3%	7,3%	7,0%	7,0%	6,7%
Seghwaert-z-w	4,8%	5,1%	4,9%	5,0%	4,8%	4,8%	4,8%
Seghwaert-n-o	5,3%	5,3%	5,5%	5,6%	6,0%	5,8%	5,8%
Noordhove-west	2,8%	2,7%	2,6%	2,6%	2,7%	2,6%	2,5%
Noordhove-oost	3,6%	3,5%	3,6%	3,7%	3,5%	3,4%	3,5%
Rokkeveen-west	7,6%	7,5%	7,4%	7,5%	7,5%	7,7%	7,8%
Rokkeveen-oost	7,8%	8,1%	8,1%	8,1%	8,1%	8,1%	8,0%
Oosterheem-z-w	1,8%	2,2%	2,3%	2,4%	2,4%	2,4%	2,4%
Oosterheem-n-o	10,3%	10,7%	11,4%	12,0%	12,2%	12,3%	12,4%
Rokkehage c.a.	2,0%	2,2%	2,0%	2,0%	2,0%	1,9%	1,9%
Lansinghage c.a.	6,5%	6,4%	6,3%	6,1%	5,9%	5,7%	5,6%
Zoeterhage c.a.	2,7%	2,7%	2,5%	2,4%	2,4%	2,2%	2,2%
Hoornerhage c.a.	1,5%	1,4%	1,4%	1,4%	1,4%	1,3%	1,4%
Westerparl c.a.	0,2%	0,1%	0,1%	0,1%	0,1%	0,2%	0,2%
Buitengebied-west	0,5%	0,5%	0,5%	0,5%	0,5%	0,5%	0,5%
Meerpolder	0,2%	0,2%	0,2%	0,2%	0,2%	0,2%	0,2%
Scheidingszone	0,1%	0,1%	0,1%	0,1%	0,1%	0,1%	0,1%
Van Tuylpark	0,3%	0,3%	0,3%	0,3%	0,2%	0,2%	0,2%
Eindtotaal	100,0%	100,0%	100,0%	100,0%	100,0%	100,0%	100,0%

Bron: Werkgelegenheidsregister Haaglanden.

3.4 Groei top 25 sectoren vestigingen

In dit deelhoofdstuk wordt dieper ingegaan op de 25 grootste sectoren in Zoetermeer en Haaglanden. De sectoren zijn hiervoor in dit hoofdstuk geselecteerd aan de hand van het totale aantal banen in 2017. In tabel 3.12 (op de volgende pagina) staat de top 25 sectoren voor Zoetermeer afgezet tegen het totale aantal bedrijfsvestigingen binnen Haaglanden.

Tabel 3.11 - Aantal/aandeel bedrijfsvestigingen in 25 grootste sectoren in Zoetermeer

Sectoren	Jaren					
	2015		2016		2017	
	Aantal	Aandeel	Aantal	Aandeel	Aantal	Aandeel
Detailhandel (niet in auto's e.d.)	890	13,5%	887	12,6%	902	12,5%
Holdings (geen financiële), interne concernd.	672	10,2%	703	10,0%	699	9,7%
Gezondheidszorg	482	7,3%	536	7,6%	581	8,0%
Dienstverl. activ. op het geb. informatietechn.	505	7,6%	565	8,0%	563	7,8%
Onderwijs	455	6,9%	512	7,3%	546	7,5%
Grooth. en handelsbem. (niet in auto's e.d.)	523	7,9%	508	7,2%	497	6,9%
Wellness en overige dienstv.; uitv.	403	6,1%	444	6,3%	457	6,3%
Algemene burg. en utiliteitsb., projectontw.	358	5,4%	398	5,7%	422	5,8%
Gespec. werkzaamheden in de bouw	322	4,9%	350	5,0%	368	5,1%
Maatschap. dienstv. zonder overn.	296	4,5%	336	4,8%	367	5,1%
Rechtsk. dienstv., accountancy, bel. adv.	329	5,0%	335	4,8%	343	4,7%
Kunst	224	3,4%	243	3,5%	263	3,6%
Eet- en drinkgelegenheden	226	3,4%	235	3,3%	242	3,3%
Architecten, ingenieurs en techn. ontw. en adv.	207	3,1%	228	3,2%	222	3,1%
Handel in en rep. auto's, motorfietsen, aanh.	159	2,4%	159	2,3%	156	2,2%
Vervoer over land	104	1,6%	116	1,6%	137	1,9%
Arbeidsbemid., uitzendb. en personeelsb..	113	1,7%	122	1,7%	120	1,7%
Sport en recreatie	101	1,5%	110	1,6%	108	1,5%
Overige zakelijke dienstverlening	87	1,3%	96	1,4%	97	1,3%
Levensbeschouwelijke en politieke org.	50	0,8%	49	0,7%	49	0,7%
Openbaar bestuur, overheidsd., soc. verz.	35	0,5%	35	0,5%	34	0,5%
Verpleging, verz. en beg. met overn.	20	0,3%	21	0,3%	25	0,3%
Vervaardiging van voedingsmiddelen	26	0,4%	25	0,4%	24	0,3%
Vervaardiging van comp., elektr. en opt. mach.	10	0,2%	9	0,1%	9	0,1%
Verz. en pensioenf. (geen verpl. soc. verz)	8	0,1%	9	0,1%	8	0,1%
Eindtotaal	6.605	100,0%	7.031	100,0%	7.239	100,0%

Bron: Werkgelegenheidsregister Haaglanden.

In tegenstelling tot tabel 3.11 (op de vorige pagina), waarin het aandeel van de 25 grootste binnen Zoetermeer is behandeld, behandelt onderstaande tabel het aandeel van deze sectoren in Zoetermeer binnen Haaglanden. Zodoende wordt duidelijk hoe deze 25 grootste sectoren in Haaglanden ontwikkelen. Het aandeel van het aantal bedrijfsvestigingen in deze 25 grootste sectoren is het sterkst toegenomen in de sectoren:

- Gezondheidszorg
- Onderwijs
- Maatschappelijke dienstverlening zonder overnachting

Tabel 3.12 - Ontwikkeling aandeel 25 grootste sectoren in Zoetermeer binnen Haaglanden

Aandeel Sectoren	Jaren						
	2011	2012	2013	2014	2015	2016	2017
Detailhandel (niet in auto's e.d.)	1,03%	1,03%	1,06%	0,98%	0,99%	0,94%	0,93%
Holdings (geen financiële), interne concernd.	0,72%	0,73%	0,75%	0,76%	0,75%	0,75%	0,72%
Gezondheidszorg	0,41%	0,42%	0,46%	0,50%	0,54%	0,57%	0,60%
Dienstverl. activ. op het geb. informatietechn.	0,53%	0,51%	0,53%	0,53%	0,56%	0,60%	0,58%
Onderwijs	0,39%	0,41%	0,44%	0,47%	0,51%	0,54%	0,56%
Grooth. en handelsbem. (niet in auto's e.d.)	0,66%	0,63%	0,62%	0,59%	0,58%	0,54%	0,51%
Wellness en overige dienstv.; uitv.	0,40%	0,41%	0,43%	0,45%	0,45%	0,47%	0,47%
Algemene burg. en utiliteitsb., projectontw.	0,36%	0,38%	0,38%	0,40%	0,40%	0,42%	0,44%
Gespec. werkzaamheden in de bouw	0,40%	0,36%	0,36%	0,35%	0,36%	0,37%	0,38%
Maatschap. dienstv. zonder overn.	0,24%	0,26%	0,28%	0,30%	0,33%	0,36%	0,38%
Rechtsk. dienstv., accountancy, bel. adv.	0,37%	0,38%	0,38%	0,38%	0,37%	0,36%	0,35%
Kunst	0,25%	0,24%	0,25%	0,25%	0,25%	0,26%	0,27%
Eet- en drinkgelegenheden	0,26%	0,27%	0,25%	0,26%	0,25%	0,25%	0,25%
Architecten, ingenieurs en techn. ontw. en adv.	0,25%	0,25%	0,24%	0,24%	0,23%	0,24%	0,23%
Handel in en rep. auto's, motorfietsen, aanh.	0,16%	0,16%	0,17%	0,17%	0,18%	0,17%	0,16%
Vervoer over land	0,11%	0,11%	0,11%	0,11%	0,12%	0,12%	0,14%
Arbeidsbemid., uitzendbureaus en personeelsb.	0,16%	0,16%	0,14%	0,13%	0,13%	0,13%	0,12%
Sport en recreatie	0,10%	0,10%	0,10%	0,10%	0,11%	0,12%	0,11%
Overige zakelijke dienstverlening	0,07%	0,07%	0,09%	0,10%	0,10%	0,10%	0,10%
Levensbeschouwelijke en politieke org.	0,07%	0,07%	0,06%	0,06%	0,06%	0,05%	0,05%
Openbaar bestuur, overheidsd., soc. verz.	0,04%	0,05%	0,05%	0,05%	0,04%	0,04%	0,04%
Verpleging, verz. en beg. met overn.	0,03%	0,03%	0,03%	0,03%	0,02%	0,02%	0,03%
Vervaardiging van voedingsmiddelen	0,02%	0,02%	0,03%	0,03%	0,03%	0,03%	0,02%
Vervaardiging van comp., elektr. en opt. mach.	0,01%	0,01%	0,01%	0,01%	0,01%	0,01%	0,01%
Verz. en pensioenf. (geen verpl. soc. verz)	0,01%	0,01%	0,01%	0,01%	0,01%	0,01%	0,01%
Totaal	7,05%	7,07%	7,23%	7,26%	7,38%	7,47%	7,46%

Bron: Werkgelegenheidsregister Haaglanden.

Om de groei binnen de 25 grootste sectoren in kaart te brengen, staat in tabel 3.13 per sector het verschil in aantal bedrijfsvestigingen ten opzichte van het voorgaande jaar weergegeven. De kleuren indiceren daarbij of er sprake is geweest van een toename of een afname. De sectoren die ieder jaar een groei hebben geboekt zijn:

- Gezondheidszorg
- Onderwijs
- Wellness en overige dienstverlening; uitvaartbranche
- Algemene burgerlijke en utiliteitsbouw en projectontwikkeling
- Maatschappelijke dienstverlening zonder overnachting
- Rechtskundige dienstverlening, accountancy en belastingadvies
- Overige zakelijke dienstverlening

Vanaf het jaar 2011 is het totaal van de 25 grootste sectoren ieder jaar iets toegenomen.

Tabel 3.13 - Ontwikkeling bedrijfsvestigingen 25 grootste sectoren Zoetermeer

Groeipercentage Sectoren	Jaren						
	2011	2012	2013	2014	2015	2016	2017
Detailhandel (niet in auto's e.d.)	-	2,0%	6,2%	-2,6%	6,8%	-0,3%	1,7%
Holdings (geen financiële), interne concernd.	-	4,4%	5,4%	6,0%	5,0%	4,6%	-0,6%
Gezondheidszorg	-	5,4%	12,1%	15,4%	12,9%	11,2%	8,4%
Dienstverl. activ. op het geb. informatietechn.	-	-2,7%	8,3%	5,1%	11,7%	11,9%	-0,4%
Onderwijs	-	6,6%	9,7%	12,5%	14,9%	12,5%	6,6%
Grooth. en handelsbem. (niet in auto's e.d.)	-	-2,8%	1,6%	0,0%	4,4%	-2,9%	-2,2%
Wellness en overige dienstv.; uitv.	-	5,2%	6,2%	10,5%	6,1%	10,2%	2,9%
Algemene burg. en utiliteitsb., projectontw.	-	6,5%	5,1%	8,7%	6,2%	11,2%	6,0%
Gespec. werkzaamheden in de bouw	-	-6,6%	2,8%	1,0%	8,8%	8,7%	5,1%
Maatschap. dienstv. zonder overn.	-	12,7%	11,3%	11,0%	17,5%	13,5%	9,2%
Rechtsk. dienstv., accountancy, bel. adv.	-	3,1%	4,4%	4,9%	1,9%	1,8%	2,4%
Kunst	-	-1,6%	8,4%	4,9%	3,7%	8,5%	8,2%
Eet- en drinkgelegenheden	-	5,1%	-1,4%	5,9%	4,1%	4,0%	3,0%
Architecten, ingenieurs en techn. ontw. en adv.	-	2,1%	-1,5%	5,6%	0,5%	10,1%	-2,6%
Handel in en rep. auto's, motorfietsen, aanh.	-	-0,8%	7,2%	4,5%	13,6%	0,0%	-1,9%
Vervoer over land	-	-1,2%	3,6%	9,3%	10,6%	11,5%	18,1%
Arbeidsbemid., uitzendbureaus en personeelsb.	-	5,8%	-9,4%	-3,5%	1,8%	8,0%	-1,6%
Sport en recreatie	-	9,6%	0,0%	11,3%	13,5%	8,9%	-1,8%
Overige zakelijke dienstverlening	-	5,8%	27,3%	21,4%	2,4%	10,3%	1,0%
Levensbeschouwelijke en politieke org.	-	-3,6%	-3,8%	-2,0%	0,0%	-2,0%	0,0%
Openbaar bestuur, overheidsd., soc. verz.	-	5,9%	5,6%	5,3%	-12,5%	0,0%	-2,9%
Verpleging, verz. en beg. met overn.	-	0,0%	0,0%	4,8%	-9,1%	5,0%	19,0%
Vervaardiging van voedingsmiddelen	-	0,0%	40,0%	19,0%	4,0%	-3,8%	-4,0%
Vervaardiging van comp., elektr. en opt. mach.	-	40,0%	28,6%	11,1%	0,0%	-10,0%	0,0%
Verz. en pensioenf. (geen verpl. soc. verz)	-	-28,6%	40,0%	0,0%	14,3%	12,5%	-11,1%
Eindtotaal	-	2,2%	5,0%	5,9%	7,6%	6,4%	2,2%

Bron: Werkgelegenheidsregister Haaglanden.

4. Arbeidsmarkt

4.1 Inleiding

In dit hoofdstuk wordt de arbeidsmarkt omschreven. Eerst wordt de ontwikkeling van het aantal banen in kaart gebracht en daarna wordt het thema werkloosheid behandeld. Een baan wordt hier gedefinieerd als een arbeidsovereenkomst van minimaal één uur per week. Evenals bij het aantal bedrijfsvestigingen wordt het aantal banen ieder jaar gereviseerd. Hierdoor kunnen per publicatiejaar enige verschillen ontstaan.

4.2 Ontwikkeling banen

Tabel 4.1 geeft inzicht in de jaarlijkse stand van het aantal banen in Zoetermeer. In de jaren 2010-2013 is er sprake geweest van een jaarlijkse afname in het aantal banen, maar sinds het jaar 2014 is er weer sprake van een banengroei. Van 2014-2017 zijn er in Zoetermeer 2.115 banen bijgekomen.

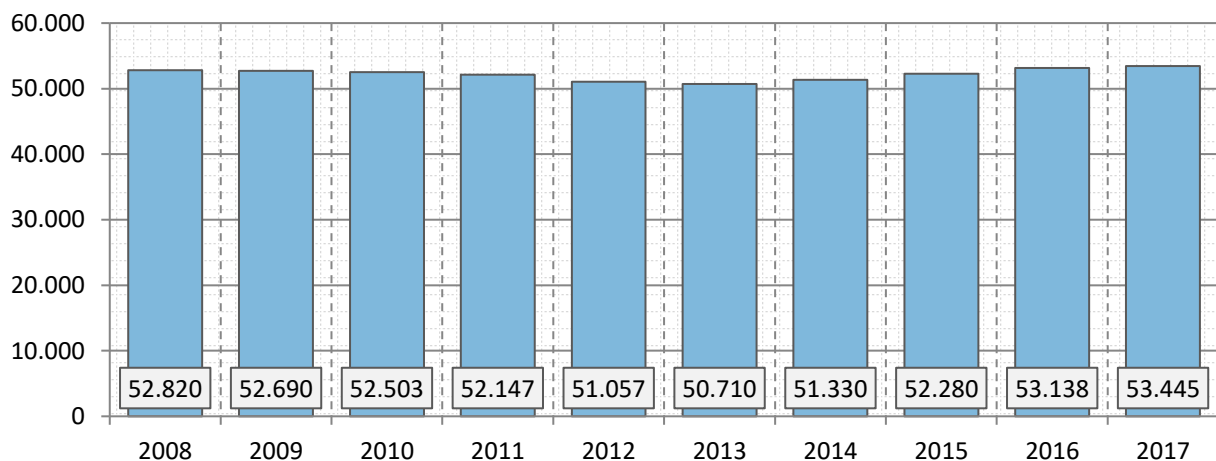
Tabel 4.1 - Aantal banen in Zoetermeer per jaar

Jaren	Aantal	Vershil	Groei (%)
2008	52.820	-	-
2009	52.690	-130	-0,25%
2010	52.503	-187	-0,36%
2011	52.147	-356	-0,68%
2012	51.057	-1.090	-2,13%
2013	50.710	-347	-0,68%
2014	51.330	620	1,21%
2015	52.280	950	1,82%
2016	53.138	858	1,61%
2017	53.445	307	0,57%

Bron: Werkgelegenheidsregister Haaglanden.

Aanvullend op tabel 4.1 is in figuur 4.1 de jaarlijkse stand van het aantal banen weergegeven.

Figuur 4.1- Aantal banen in Zoetermeer per jaar



Bron: Werkgelegenheidsregister Haaglanden.

Tabel 4.2 laat de jaarlijkse ontwikkeling van het aantal banen in Haaglanden zien. In Zoetermeer neemt het aantal banen sterker toe dan in de rest van de regio. Dit is te zien aan de verdeling (%) van het aantal banen in de regio. Het aandeel banen in de gemeente Zoetermeer binnen Haaglanden is in de periode 2015-2017 ongeveer gelijk gebleven, namelijk 10%.

Tabel 4.2 - Aantal banen in Haaglanden per gemeente en per jaar

Jaren	Aantal	Aandeel	Vershil
2008	542.725		
2009	539.686		-0,6%
2010	533.973		-1,1%
2011	530.358		-0,7%
2012	523.958		-1,2%
2013	518.191		-1,1%
2014	516.090		-0,4%
2015	523.485	100,0%	1,4%
Delft	53.609	10,2%	-
Leidschendam-Voorburg	22.257	4,3%	-
Midden-Delfland	7.202	1,4%	-
Pijnacker-Nootdorp	15.609	3,0%	-
Rijswijk	33.887	6,5%	-
's-Gravenhage	267.950	51,2%	-
Wassenaar	10.190	1,9%	-
Westland	60.501	11,6%	-
Zoetermeer	52.280	10,0%	-
2016	530.833	100,0%	1,4%
Delft	53.473	10,1%	-0,3%
Leidschendam-Voorburg	22.446	4,2%	0,8%
Midden-Delfland	7.238	1,4%	0,5%
Pijnacker-Nootdorp	15.992	3,0%	2,5%
Rijswijk	33.812	6,4%	-0,2%
's-Gravenhage	272.566	51,3%	1,7%
Wassenaar	10.111	1,9%	-0,8%
Westland	62.057	11,7%	2,6%
Zoetermeer	53.138	10,0%	1,6%
2017	530.207	100,0%	-0,1%
Delft	53.388	10,1%	-0,2%
Leidschendam-Voorburg	21.927	4,1%	-2,3%
Midden-Delfland	7.150	1,3%	-1,2%
Pijnacker-Nootdorp	15.914	3,0%	-0,5%
Rijswijk	32.966	6,2%	-2,5%
's-Gravenhage	273.722	51,6%	0,4%
Wassenaar	10.009	1,9%	-1,0%
Westland	61.686	11,6%	-0,6%
Zoetermeer	53.445	10,1%	0,6%

Bron: Werkgelegenheidsregister Haaglanden.

Tabel 4.3 geeft de verdeling van het aantal fulltimers en parttimers naar geslacht in Zoetermeer. Ook is het aantal fulltime en parttime uitzendkrachten naar geslacht weergegeven. Deze categorieën samen vormen het totaal aantal werkzame personen per jaar. De percentages verschillen weinig per jaar (max. 1,4%). Ongeveer 86% van de werkzame personen werkt fulltime niet zijnde een uitzendkracht en ongeveer 3% van het totaal aantal werkzame personen is een uitzendkracht. Dit percentage is vanaf 2016 wel toegenomen. De cijfers van Haaglanden (Tabel 4.4) zijn vergelijkbaar met die van Zoetermeer.

*Tabel 4.3 - Verdeling (%) werkzame personen parttime, fulltime en uitzendkrachten naar geslacht in Zoetermeer**

% Klasse	Jaren						
	2011	2012	2013	2014	2015	2016	2017
Fulltime	87,4%	86,7%	86,1%	86,2%	86,0%	86,3%	86,0%
Man	49,1%	48,9%	48,8%	49,5%	49,9%	49,8%	49,6%
Vrouw	38,2%	37,8%	37,3%	36,7%	36,2%	36,5%	36,4%
Parttime	10,3%	10,6%	11,1%	10,8%	10,9%	10,2%	10,3%
Man	4,2%	4,4%	4,5%	4,5%	4,7%	4,3%	4,5%
Vrouw	6,1%	6,2%	6,6%	6,3%	6,2%	5,8%	5,8%
Uitzendkracht Fulltime	2,2%	2,5%	2,6%	2,8%	2,9%	3,4%	3,6%
Man	1,5%	1,8%	1,7%	1,8%	1,9%	2,2%	2,3%
Vrouw	0,7%	0,7%	0,9%	1,0%	1,0%	1,2%	1,3%
Uitzendkracht Parttime	0,2%	0,2%	0,2%	0,2%	0,2%	0,1%	0,1%
Man	0,1%	0,1%	0,1%	0,1%	0,1%	0,1%	0,1%
Vrouw	0,1%	0,1%	0,1%	0,1%	0,1%	0,1%	0,1%
Eindtotaal	100,0%	100,0%	100,0%	100,0%	100,0%	100,0%	100,0%

Bron: Werkgelegenheidsregister Haaglanden.

*) Fulltimers zijn alle werkzame personen die 12 uur of meer per week op of vanuit de vestiging werkzaam zijn. Parttimers zijn dus minder dan 12 uur per week werkzaam.

*Tabel 4.4 - Verdeling (%) werkzame personen parttime, fulltime en uitzendkrachten naar geslacht in Haaglanden**

% Klasse	Jaren						
	2011	2012	2013	2014	2015	2016	2017
Fulltime	87,7%	87,1%	86,8%	86,6%	86,4%	86,5%	86,7%
Man	50,0%	49,5%	49,3%	49,5%	49,4%	49,5%	49,7%
Vrouw	37,6%	37,6%	37,5%	37,2%	37,0%	37,0%	37,0%
Parttime	9,7%	10,0%	10,2%	10,3%	10,5%	10,2%	10,2%
Man	4,2%	4,4%	4,4%	4,6%	4,6%	4,4%	4,4%
Vrouw	5,5%	5,6%	5,8%	5,8%	5,9%	5,8%	5,7%
Uitzendkracht Fulltime	2,3%	2,5%	2,5%	2,6%	2,7%	2,8%	2,8%
Man	1,4%	1,6%	1,6%	1,6%	1,7%	1,7%	1,7%
Vrouw	0,9%	0,9%	1,0%	1,0%	1,1%	1,1%	1,1%
Uitzendkracht Parttime	0,4%	0,4%	0,5%	0,4%	0,4%	0,4%	0,4%
Man	0,2%	0,2%	0,2%	0,2%	0,2%	0,2%	0,2%
Vrouw	0,2%	0,2%	0,2%	0,2%	0,2%	0,2%	0,2%
Eindtotaal	100,0%	100,0%	100,0%	100,0%	100,0%	100,0%	100,0%

Bron: Werkgelegenheidsregister Haaglanden.

*) Fulltimers zijn alle werkzame personen die 12 uur of meer per week op of vanuit de vestiging werkzaam zijn. Parttimers zijn dus minder dan 12 uur per week werkzaam.

Tabel 4.5 geeft het aantal banen in Zoetermeer weer naar klasse van het aantal werkzame personen. In 2017 betrof 1,7% van de bedrijven in Zoetermeer een bedrijf bestaande uit 51 of meer werkzame personen. In heel Haaglanden bedroeg dit percentage in 2017 1,3%.

Tabel 4.5 - Verdeling (%) vestigingen in Zoetermeer naar klasse aantal werknemers

%	Jaren						
	2010	2011	2012	2013	2014	2015	2016
Klasse							
1 t/m 5 werkzame personen	81,9%	82,6%	83,6%	84,3%	85,7%	86,5%	86,8%
6 t/m 10 werkzame personen	7,7%	7,2%	6,8%	6,7%	6,0%	5,7%	5,6%
11 t/m 15 werkzame personen	3,1%	3,0%	2,9%	2,7%	2,5%	2,4%	2,2%
16 t/m 20 werkzame personen	1,6%	1,7%	1,6%	1,5%	1,3%	1,2%	1,3%
21 t/m 30 werkzame personen	1,8%	1,7%	1,5%	1,4%	1,4%	1,3%	1,3%
31 t/m 50 werkzame personen	1,6%	1,4%	1,4%	1,3%	1,2%	1,2%	1,2%
51 t/m 100 werkzame personen	1,1%	1,1%	1,0%	0,9%	0,9%	0,8%	0,7%
101 t/m 250 werkzame personen	0,9%	0,8%	0,8%	0,7%	0,6%	0,6%	0,6%
251 t/m 500 werkzame personen	0,3%	0,2%	0,3%	0,3%	0,3%	0,2%	0,3%
501 en meer werkzame personen	0,1%	0,1%	0,1%	0,1%	0,1%	0,1%	0,1%
Eindtotaal	100,0%	100,0%	100,0%	100,0%	100,0%	100,0%	100,0%

Bron: Werkgelegenheidsregister Haaglanden.

Tabel 4.6 - Verdeling (%) vestigingen in Haaglanden naar klasse aantal werknemers

%	Jaren						
	2011	2012	2013	2014	2015	2016	2017
Klasse							
1 t/m 5 werkzame personen	84,7%	85,2%	86,1%	86,8%	87,5%	87,9%	88,5%
6 t/m 10 werkzame personen	6,8%	6,6%	6,2%	6,0%	5,6%	5,5%	5,1%
11 t/m 15 werkzame personen	2,5%	2,5%	2,3%	2,2%	2,1%	2,0%	1,9%
16 t/m 20 werkzame personen	1,4%	1,4%	1,3%	1,2%	1,1%	1,1%	1,1%
21 t/m 30 werkzame personen	1,5%	1,5%	1,3%	1,2%	1,2%	1,2%	1,1%
31 t/m 50 werkzame personen	1,2%	1,1%	1,1%	1,0%	0,9%	0,9%	0,9%
51 t/m 100 werkzame personen	0,9%	0,8%	0,8%	0,7%	0,7%	0,6%	0,6%
101 t/m 250 werkzame personen	0,7%	0,7%	0,6%	0,6%	0,5%	0,5%	0,5%
251 t/m 500 werkzame personen	0,2%	0,2%	0,2%	0,2%	0,2%	0,1%	0,1%
501 en meer werkzame personen	0,1%	0,1%	0,1%	0,1%	0,1%	0,1%	0,1%
Eindtotaal	100,0%	100,0%	100,0%	100,0%	100,0%	100,0%	100,0%

Bron: Werkgelegenheidsregister Haaglanden.

De volgende tabel geeft het aantal banen in Zoetermeer voor de jaren 2011-2017 opgesplitst weer naar branche. De kleurintensiteit indiceert daarbij de omvang van de branches. Hierbij geldt dat des te donkerder de kleur is, des te groter de branche is in aantal banen. De grootste branche is de branche groot- en detailhandel; reparatie van auto's. Onder deze branche vallen onder andere groothandelaren, detailhandelaren, markthandelaren, handelsbemiddelaren, webshops en handel in en reparatie van auto's, motorfietsen en aanhangers.

Tabel 4.7 - Aantal banen in Zoetermeer naar branche

Aantal banen Branche	Jaren						
	2011	2012	2013	2014	2015	2016	2017
Adv., onderz., special. zak. dienstv.	4.837	4.446	4.582	5.186	5.199	5.420	5.431
Bouwnijverheid	1.793	1.779	1.778	1.851	1.933	2.030	2.072
Cultuur, sport en recreatie	1.425	1.457	1.451	1.512	1.724	1.797	1.884
Financiële instellingen	1.754	1.659	1.590	1.646	1.629	1.697	1.359
Gezondheids- en welzijnszorg	6.025	5.897	5.703	5.630	5.709	5.737	5.899
Groot- en detailh.; rep. van auto's	10.230	10.143	10.136	10.417	10.527	10.403	10.460
Industrie	4.114	3.202	3.130	3.178	3.193	3.114	3.276
Informatie en communicatie	3.705	4.340	4.423	4.163	4.326	4.365	4.364
Landbouw, bosbouw en visserij	74	72	71	88	110	94	91
Logies-, maaltijd- en drankverstr.	1.429	1.511	1.512	1.509	1.571	1.580	1.620
Onderwijs	3.349	3.326	3.244	3.150	3.192	3.415	3.383
Openb. best., overheidsd., verz.	5.226	5.232	5.235	5.098	4.924	5.044	4.957
Overige dienstverlening	2.705	2.715	2.676	2.617	2.436	2.432	2.280
Prod. en handel in elektr./aardg.	16	16	16	1		1	1
Verh. van en handel in onr. goed	458	425	428	439	418	440	465
Verh. roer. goed., zakel. dienstverl.	3.056	3.003	2.907	2.959	3.396	3.898	4.129
Vervoer en opslag	1.518	1.372	1.393	1.392	1.342	1020	1128
Winning van delfstoffen	98	98	98	126	136	142	148
Win./distrib. van water; afval(water)beh.,san.	335	364	337	368	515	509	498
Eindtotaal	52.147	51.057	50.710	51.330	52.280	53.138	53.445

Bron: Werkgelegenheidsregister Haaglanden.

Het aantal banen staat voor Zoetermeer onderstaand naar aandeel en per branche uitgesplitst. Op de volgende pagina is eenzelfde tabel te zien, maar dan voor Haaglanden. Om Zoetermeer op een eerlijke wijze te vergelijken met Haaglanden, is Zoetermeer vergeleken met Haaglanden excl. Zoetermeer. Door Zoetermeer in Haaglanden weg te laten, wordt voorkomen dat de verschillen worden geminimaliseerd. Zoetermeer is in vergelijking met Haaglanden excl. Zoetermeer in 2017 het sterkst vertegenwoordigd in de volgende branches:

- Groot- en detailhandel; reparatie van auto's (+5,1%)
- Informatie en communicatie (+3,4%)
- Verhuur van roerende goederen, overige zakelijke dienstverlening (+2,8%)
- Industrie (+2,4%)

Daarentegen is Zoetermeer in vergelijking met Haaglanden excl. Zoetermeer in aantal banen minder sterk vertegenwoordigd in de branches:

- Landbouw, bosbouw en visserij (-3,6%)
- Gezondheids- en welzijnszorg (-2,8%)
- Openbaar bestuur, overheidsdiensten, sociale verzekeringen (-2,2%)

Tabel 4.8 - Percentage banen in Zoetermeer naar branche

Percentage banen Branche	Jaren						
	2011	2012	2013	2014	2015	2016	2017
Adv., onderzoek, special. zak. dienstv.	9,3%	8,7%	9,0%	10,1%	9,9%	10,2%	10,2%
Bouwnijverheid	3,4%	3,5%	3,5%	3,6%	3,7%	3,8%	3,9%
Cultuur, sport en recreatie	2,7%	2,9%	2,9%	2,9%	3,3%	3,4%	3,5%
Financiële instellingen	3,4%	3,2%	3,1%	3,2%	3,1%	3,2%	2,5%
Gezondheids- en welzijnszorg	11,6%	11,5%	11,2%	11,0%	10,9%	10,8%	11,0%
Groot- en detailh.; rep. van auto's	19,6%	19,9%	20,0%	20,3%	20,1%	19,6%	19,6%
Industrie	7,9%	6,3%	6,2%	6,2%	6,1%	5,9%	6,1%
Informatie en communicatie	7,1%	8,5%	8,7%	8,1%	8,3%	8,2%	8,2%
Landbouw, bosbouw en visserij	0,1%	0,1%	0,1%	0,2%	0,2%	0,2%	0,2%
Logies-, maaltijd- en drankverstreking	2,7%	3,0%	3,0%	2,9%	3,0%	3,0%	3,0%
Onderwijs	6,4%	6,5%	6,4%	6,1%	6,1%	6,4%	6,3%
Openb. bestuur, overheidsd., soc. verz.	10,0%	10,2%	10,3%	9,9%	9,4%	9,5%	9,3%
Overige dienstverlening	5,2%	5,3%	5,3%	5,1%	4,7%	4,6%	4,3%
Prod., distrib., handel in elektr. en aardg.	0,0%	0,0%	0,0%	0,0%	0,0%	0,0%	0,0%
Verh. van en handel in onr. goed	0,9%	0,8%	0,8%	0,9%	0,8%	0,8%	0,9%
Verh. roerende goed., ov. zakel. dienstv.	5,9%	5,9%	5,7%	5,8%	6,5%	7,3%	7,7%
Vervoer en opslag	2,9%	2,7%	2,7%	2,7%	2,6%	1,9%	2,1%
Winning van delfstoffen	0,2%	0,2%	0,2%	0,2%	0,3%	0,3%	0,3%
Win./distrib. van water; afval(water)beh.,san.	0,6%	0,7%	0,7%	0,7%	1,0%	1,0%	0,9%
Eindtotaal	100,0%	100,0%	100,0%	100,0%	100,0%	100,0%	100,0%

Bron: Werkgelegenheidsregister Haaglanden.

Tabel 4.9 geeft het aandeel banen per branche weer voor Haaglanden. De branches waar het aandeel banen over 2011-2017 in Haaglanden het sterkst zijn toegenomen/afgenomen, zijn:

1. Advisering, onderzoek, speciale zakelijke dienstverlening (+0,9%)
2. Onderwijs (+0,5%)
3. Openbaar bestuur, overheidsdiensten, sociale verzekeringen (-1,2%)

Tabel 4.9 - Percentage banen in Haaglanden naar branche

Percentage banen Branche	Jaren						
	2011	2012	2013	2014	2015	2016	2017
Adv., onderzoek, special. zak. dienstv.	10,7%	10,7%	10,8%	11,1%	11,2%	11,4%	11,5%
Bouwnijverheid	5,1%	4,9%	4,8%	4,7%	4,8%	4,9%	5,0%
Cultuur, sport en recreatie	2,5%	2,5%	2,6%	2,5%	2,6%	2,6%	2,7%
Extraterritoriale organisaties en lichamen	1,0%	1,0%	1,0%	1,0%	1,0%	1,0%	1,0%
Financiële instellingen	2,6%	2,5%	2,5%	2,7%	2,7%	2,6%	2,4%
Gezondheids- en welzijnszorg	13,4%	13,8%	13,9%	13,8%	13,8%	13,6%	13,6%
Groot- en detailh.; rep. van auto's	15,2%	15,4%	15,3%	15,3%	15,4%	15,1%	15,0%
Industrie	4,2%	4,0%	4,0%	4,0%	4,0%	4,0%	4,0%
Informatie en communicatie	4,7%	4,8%	5,0%	5,1%	5,2%	5,1%	5,1%
Landbouw, bosbouw en visserij	3,4%	3,4%	3,4%	3,4%	3,4%	3,4%	3,4%
Logies-, maaltijd- en drankverstreking	3,9%	3,9%	3,8%	3,9%	4,0%	4,0%	4,0%
Onderwijs	6,5%	6,6%	6,6%	6,7%	6,7%	6,9%	7,0%
Openb. bestuur, overheidsd., soc. verz.	12,4%	12,3%	12,0%	11,8%	11,6%	11,4%	11,2%
Overige dienstverlening	3,2%	3,2%	3,3%	3,3%	3,3%	3,3%	3,3%
Prod., distrib., handel in elektr. en aardg.	0,2%	0,2%	0,2%	0,2%	0,2%	0,2%	0,2%
Verh. van en handel in onr. goed	1,2%	1,2%	1,2%	1,1%	1,1%	1,1%	1,1%
Verh. roerende goed., ov. zakel. dienstv.	5,3%	5,1%	5,2%	5,1%	5,1%	5,2%	5,2%
Vervoer en opslag	3,6%	3,5%	3,3%	3,3%	3,2%	3,3%	3,4%
Winning van delfstoffen	0,4%	0,5%	0,4%	0,4%	0,4%	0,4%	0,4%
Win./distrib. van water; afval(water)beh.,san.	0,5%	0,5%	0,5%	0,5%	0,5%	0,5%	0,5%
Eindtotaal	100,0%	100,0%	100,0%	100,0%	100,0%	100,0%	100,0%

Bron: *Werkgelegenheidsregister Haaglanden.*

Tabel 4.10 laat het percentage banen per type pand zien in Zoetermeer. Een van de ontwikkelingen is een afname van het aandeel (en aantal) banen in maatschappelijke gebouwen in Zoetermeer over de jaren 2011-2017.

Tabel 4.10 - Percentage banen in Zoetermeer naar type pand

Type pand	Percentage banen Jaren						
	2011	2012	2013	2014	2015	2016	2017
Bedrijfsverzamelgebouw	5,3%	5,2%	5,4%	4,8%	4,3%	4,2%	3,8%
Kantoor	17,6%	18,0%	18,0%	18,1%	18,3%	18,7%	17,7%
Maatschappelijk gebouw	7,3%	7,0%	6,7%	6,3%	5,8%	5,8%	5,7%
Productieruimte	2,1%	2,2%	2,2%	2,2%	2,4%	1,7%	1,9%
Supermarkt (levensmiddelen)	2,8%	2,9%	3,1%	3,1%	3,1%	3,0%	3,0%
Warenhuis	0,5%	0,5%	0,5%	0,5%	0,5%	0,3%	0,3%
Winkel	5,4%	5,6%	5,5%	5,3%	5,1%	4,9%	4,8%
Woonhuis	0,6%	0,6%	0,5%	0,5%	0,5%	0,5%	0,4%
Overig gebruik	34,8%	31,2%	29,8%	30,3%	29,8%	28,5%	29,3%
Onbekend	23,7%	26,8%	28,1%	28,8%	30,2%	32,3%	33,0%
Eindtotaal	100,0%	100,0%	100,0%	100,0%	100,0%	100,0%	100,0%

Bron: Werkgelegenheidsregister Haaglanden.

Tabel 4.11 - Percentage banen in Haaglanden naar type pand

Type pand	Percentage banen Jaren						
	2011	2012	2013	2014	2015	2016	2017
Bedrijfsverzamelgebouw	4,3%	4,2%	4,0%	3,8%	3,7%	3,6%	3,5%
Kantoor	18,4%	18,0%	18,3%	17,9%	17,9%	17,5%	17,2%
Maatschappelijk gebouw	11,5%	11,2%	11,0%	10,6%	10,2%	9,9%	9,4%
Productieruimte	2,5%	2,5%	2,5%	2,4%	2,2%	2,1%	2,1%
Supermarkt (levensmiddelen)	1,9%	2,0%	2,0%	2,1%	2,1%	2,0%	1,9%
Warenhuis	0,3%	0,3%	0,3%	0,3%	0,3%	0,2%	0,2%
Winkel	5,8%	5,9%	5,7%	5,6%	5,6%	5,4%	5,3%
Woonhuis	0,4%	0,4%	0,4%	0,4%	0,4%	0,4%	0,3%
Overig gebruik	30,1%	29,1%	28,4%	28,1%	27,4%	27,1%	26,8%
Onbekend	24,8%	26,4%	27,3%	28,8%	30,1%	31,6%	33,2%
Eindtotaal	100,0%	100,0%	100,0%	100,0%	100,0%	100,0%	100,0%

Bron: Werkgelegenheidsregister Haaglanden.

Tabel 4.12 geeft het jaarlijkse aantal banen per buurt weer. De sterkste groei in het aantal banen heeft over de jarenreeks 2011-2017 plaatsgevonden in Oosterheem-n-o en Rokkeveen-west. De sterkste afname in het aantal banen vond over de jarenreeks 2011-2017 plaats in Rokkehage c.a. en Zoeterhage c.a.

Tabel 4.12 - Aantal banen per buurt in Zoetermeer

Aantal banen Buurt	Jaren						
	2011	2012	2013	2014	2015	2016	2017
Dorp	2.149	1.752	1.841	1.783	1.815	1.873	1.861
Stadscentrum	5.708	5.603	5.457	5.535	5.716	5.756	5.839
Palenstein	1.592	1.553	1.301	1.225	1.390	1.380	1.321
Driemanspolder	3.536	3.502	3.417	3.440	3.330	3.787	3.531
Meerzicht-west	1.496	1.356	1.357	1.320	1.432	1.483	1.523
Meerzicht-oost	1.460	1.467	1.482	1.484	1.392	994	1.124
Buytenwegh	2.893	2.909	2.996	2.905	2.881	2.912	2.908
De Leyens	4.007	3.871	3.710	3.795	3.709	3.876	3.714
Seghwaert-z-w	1.395	1.419	1.360	1.373	1.353	1.358	1.365
Seghwaert-n-o	1.146	1.121	1.114	1.085	1.138	1.135	1.149
Noordhove-west	535	516	516	556	562	583	576
Noordhove-oost	409	394	397	397	412	419	391
Rokkeveen-west	6.665	6.973	7.109	7.484	7.390	8.103	8.444
Rokkeveen-oost	2.327	2.462	2.395	2.218	2.266	2.339	2.341
Oosterheem-z-w	478	596	531	558	546	546	538
Oosterheem-n-o	1.641	1.683	2.095	2.392	2.474	2.898	2.910
Rokkehage c.a.	3.728	3.044	2.874	2.889	2.902	2.697	2.678
Lansinghage c.a.	6.474	6.729	6.669	6.571	7.043	7.024	7.285
Zoeterhage c.a.	2.489	2.191	2.106	2.213	2.237	1.639	1.585
Hoornerhage c.a.	1.031	970	982	1126	1.133	1.177	1.146
Westerpark c.a.	179	114	145	158	157	158	164
Buitengebied-west	576	633	681	639	779	798	812
Meerpolder	33	37	41	47	72	57	76
Scheidingszone	23	22	21	21	27	27	39
Van Tuyllpark	177	140	113	116	124	119	125
Eindtotaal	52.147	51.057	50.710	51.330	52.280	53.138	53.445

Bron: Werkgelegenheidsregister Haaglanden.

Tabel 4.13 laat het aandeel banen per buurt zien in Zoetermeer. Het aandeel banen is het hoogst in Rokkeveen-west en Lansinghage c.a. In deze buurten is samen met de buurt Oosterheem-n-o het aandeel banen over de jaren 2011-2017 daarbij ook het meest toegenomen.

Tabel 4.13 - Percentage banen per buurt in Zoetermeer

Aantal banen Buurt	Jaren						
	2011	2012	2013	2014	2015	2016	2017
Dorp	4,1%	3,4%	3,6%	3,5%	3,5%	3,5%	3,5%
Stadscentrum	10,9%	11,0%	10,8%	10,8%	10,9%	10,8%	10,9%
Palenstein	3,1%	3,0%	2,6%	2,4%	2,7%	2,6%	2,5%
Driemanspolder	6,8%	6,9%	6,7%	6,7%	6,4%	7,1%	6,6%
Meerzicht-west	2,9%	2,7%	2,7%	2,6%	2,7%	2,8%	2,8%
Meerzicht-oost	2,8%	2,9%	2,9%	2,9%	2,7%	1,9%	2,1%
Buytenwegh	5,5%	5,7%	5,9%	5,7%	5,5%	5,5%	5,4%
De Leyens	7,7%	7,6%	7,3%	7,4%	7,1%	7,3%	6,9%
Seghwaert-z-w	2,7%	2,8%	2,7%	2,7%	2,6%	2,6%	2,6%
Seghwaert-n-o	2,2%	2,2%	2,2%	2,1%	2,2%	2,1%	2,1%
Noordhove-west	1,0%	1,0%	1,0%	1,1%	1,1%	1,1%	1,1%
Noordhove-oost	0,8%	0,8%	0,8%	0,8%	0,8%	0,8%	0,7%
Rokkeveen-west	12,8%	13,7%	14,0%	14,6%	14,1%	15,2%	15,8%
Rokkeveen-oost	4,5%	4,8%	4,7%	4,3%	4,3%	4,4%	4,4%
Oosterheem-z-w	0,9%	1,2%	1,0%	1,1%	1,0%	1,0%	1,0%
Oosterheem-n-o	3,1%	3,3%	4,1%	4,7%	4,7%	5,5%	5,4%
Rokkehage c.a.	7,1%	6,0%	5,7%	5,6%	5,6%	5,1%	5,0%
Lansinghage c.a.	12,4%	13,2%	13,2%	12,8%	13,5%	13,2%	13,6%
Zoeterhage c.a.	4,8%	4,3%	4,2%	4,3%	4,3%	3,1%	3,0%
Hoornerhage c.a.	2,0%	1,9%	1,9%	2,2%	2,2%	2,2%	2,1%
Westerpark c.a.	0,3%	0,2%	0,3%	0,3%	0,3%	0,3%	0,3%
Buitengebied-west	1,1%	1,2%	1,3%	1,2%	1,5%	1,5%	1,5%
Meerpolder	0,1%	0,1%	0,1%	0,1%	0,1%	0,1%	0,1%
Scheidingszone	0,0%	0,0%	0,0%	0,0%	0,1%	0,1%	0,1%
Van Tuyllpark	0,3%	0,3%	0,2%	0,2%	0,2%	0,2%	0,2%
Eindtotaal	100,0%	100,0%	100,0%	100,0%	100,0%	100,0%	100,0%

Bron: Werkgelegenheidsregister Haaglanden.

4.3 Groei top 25 sectoren banen

In dit deelhoofdstuk worden de 25 grootste sectoren behandeld. De sectoren zijn geselecteerd op basis van het aantal banen. In 2017 behoorden ongeveer 86% van de banen in Zoetermeer tot een van deze 25 sectoren. Circa 48% van de banen in Zoetermeer behoren tot de 5 grootste sectoren. De drie grootste sectoren in Zoetermeer zijn niet hetzelfde als de drie grootste sectoren in Haaglanden. De branche groothandel en handelsbemiddeling is in Zoetermeer bijvoorbeeld sterker vertegenwoordigd dan in Haaglanden het geval is.

Tabel 4.14 - Aantal banen in 25 grootste sectoren in Zoetermeer

Sectoren	Jaren					
	2015		2016		2017	
	Aantal	Aandeel	Aantal	Aandeel	Aantal	Aandeel
Detailhandel (niet in auto's e.d.)	5.878	13,3%	5.697	12,6%	5.635	12,3%
Openbaar bestuur, overheidsd., soc.verz.	4.924	11,1%	5.044	11,1%	4.957	10,8%
Grooth. en handelsbem. (niet in auto's e.d.)	3.918	8,9%	3.963	8,8%	4.093	9,0%
Dienstverl. activ. op het geb. van informatietechn.	3.583	8,1%	3.669	8,1%	3.688	8,1%
Onderwijs	3.192	7,2%	3.415	7,5%	3.383	7,4%
Gezondheidszorg	2.758	6,2%	2.744	6,1%	2.917	6,4%
Overige zakelijke dienstverlening	1.656	3,7%	2.224	4,9%	2.379	5,2%
Maatschap. dienstv. zonder overn.	2.054	4,6%	2.279	5,0%	2.251	4,9%
Holdings (geen fin.), interne concernd.	1.566	3,5%	1.591	3,5%	1.622	3,5%
Eet- en drinkgelegenheden	1.421	3,2%	1.432	3,2%	1.483	3,2%
Rechtsk. dienstv., accountancy, bel.adv.	1.397	3,2%	1.467	3,2%	1.448	3,2%
Architecten, ingenieurs en techn. ontw. en adv.	1.292	2,9%	1.342	3,0%	1.328	2,9%
Sport en recreatie	1.079	2,4%	1.144	2,5%	1.181	2,6%
Levensbeschouwelijke en politieke organisaties	1.151	2,6%	1.100	2,4%	1.074	2,3%
Algemene burg. en utiliteitsb., projectontw.	914	2,1%	950	2,1%	1038	2,3%
Vervaardiging van voedingsmiddelen	868	2,0%	870	1,9%	868	1,9%
Gespec. werkzaamheden in de bouw	796	1,8%	854	1,9%	868	1,9%
Wellness en overige dienstv.; uitv.	754	1,7%	812	1,8%	814	1,8%
Vervoer over land	749	1,7%	751	1,7%	785	1,7%
Handel in en rep.auto's, motorfietsen, aanh.	731	1,7%	743	1,6%	732	1,6%
Verpleging, verz. en beg. met overn.	897	2,0%	714	1,6%	731	1,6%
Verz. en pensioenf. (geen verplichte soc. verz)	1014	2,3%	974	2,2%	723	1,6%
Kunst	546	1,2%	560	1,2%	608	1,3%
Arbeidsbem., uitzendbureaus en personeelsb.	553	1,3%	616	1,4%	580	1,3%
Vervaardiging van comp., elektr. en opt. mach.	517	1,2%	329	0,7%	533	1,2%
Eindtotaal	44.208	100,00%	45.284	100,00%	45.719	100,00%

Bron: Werkgelegenheidsregister Haaglanden.

Tabel 4.15 geeft de verdeling van de 25 grootste sectoren in Haaglanden weer. De sectoren staan van groot naar klein gesorteerd (o.b.v. 2017).

Tabel 4.15 - Aantal banen in 25 grootste sectoren in Haaglanden

Sectoren	Jaren					
	2015		2016		2017	
	Aantal	Aandeel	Aantal	Aandeel	Aantal	Aandeel
Openbaar bestuur, overheidsd., soc. verz.	60.805	14,1%	60.756	13,9%	59.626	13,6%
Detailhandel (niet in auto's e.d.)	49.202	11,4%	48.350	11,0%	47.729	10,9%
Onderwijs	35.286	8,2%	36.548	8,3%	37.175	8,5%
Gezondheidszorg	34.642	8,0%	34.825	8,0%	35.468	8,1%
Grooth. en handelsbem. (niet in auto's e.d.)	25.939	6,0%	26.143	6,0%	25.758	5,9%
Maatschap. dienstv. zonder overn.	19.593	4,5%	19.520	4,5%	19.147	4,4%
Eet- en drinkgelegenheden	18.024	4,2%	18.166	4,2%	18.396	4,2%
Landbouw, jacht en dienstv. voor de landb. en j.	17.418	4,0%	17.950	4,1%	17.824	4,1%
Verpleging, verz. en beg. met overn.	17.796	4,1%	17.595	4,0%	17.469	4,0%
Rechtsk. dienstv., accountancy, bel.adv.	16.696	3,9%	17.384	4,0%	17.184	3,9%
Dienstverl. activ. op geb. van informatietechn.	15.436	3,6%	16.093	3,7%	16.557	3,8%
Holdings (geen financiële), interne concernd.	12.585	2,9%	13.364	3,1%	13.869	3,2%
Architecten, ingenieurs en techn. ontw. en adv.	12.435	2,9%	12.628	2,9%	12.762	2,9%
Gespec. werkzaamheden in de bouw	11.912	2,8%	12.313	2,8%	12.464	2,8%
Algemene burg. en utiliteitsb., projectontwik.	11.311	2,6%	11.929	2,7%	12.259	2,8%
Vervoer over land	10.387	2,4%	10.573	2,4%	10.875	2,5%
Facility mgmt, reiniging en landschapsverzorging	9.373	2,2%	9.277	2,1%	9.553	2,2%
Levensbeschouwelijke en politieke org.	8.435	1,9%	8.500	1,9%	8.380	1,9%
Wellness en overige dienstv.; uitv.	7.408	1,7%	7.745	1,8%	7.921	1,8%
Speur- en ontwikkelingswerk	7.122	1,6%	7.051	1,6%	7.143	1,6%
Kunst	5.882	1,4%	6.183	1,4%	6.472	1,5%
Arbeidsbem., uitzendbureaus en personeelsbeheer	5.932	1,4%	6.393	1,5%	6.209	1,4%
Telecommunicatie	7.430	1,7%	6.789	1,6%	6.034	1,4%
Verhuur van en handel in onroerend goed	5.808	1,3%	5.813	1,3%	5.970	1,4%
Handel in en rep.van auto's, motorfietsen, aanh.	5.731	1,3%	5.837	1,3%	5.836	1,3%
Eindtotaal	432.588	100,0%	437.725	100,0%	438.080	100,0%

Bron: *Werkgelegenheidsregister Haaglanden.*

4.4 Werkloosheid

Om de internationale vergelijkbaarheid van statistieken te verhogen zijn het CBS en het UWV per 2015 overgegaan op de definitie van de International Labour Organisation (ILO). Volgens de nieuwe definitie wordt iedereen die voor minstens 1 uur per week betaald werk heeft óf betaald werk kan en wil verrichten en in de leeftijdscategorie van 15 tot 75 jaar valt tot de beroepsbevolking gerekend. Onderstaand is te zien hoe de werkloosheid is ontwikkeld in Zoetermeer over de jaren 2003-2017.

Tabel 4.16 - Werkloosheidspercentage in Nederland, Zuid-Holland en Zoetermeer

Werkloosheidspercentage	Regio		
	NL	Zuid-Holland	ZTM
2003	4,8%	5,1%	4,6%
2004	5,7%	5,9%	5,4%
2005	5,9%	6,3%	6,0%
2006	5,0%	5,4%	5,1%
2007	4,2%	4,4%	4,1%
2008	3,7%	3,8%	3,7%
2009	4,4%	4,5%	4,5%
2010	5,0%	5,4%	5,0%
2011	5,0%	5,5%	5,2%
2012	5,8%	6,7%	6,7%
2013	7,3%	8,0%	7,8%
2014	7,4%	8,3%	8,1%
2015	6,9%	7,8%	7,8%
2016	6,0%	6,9%	6,9%
2017	4,9%	5,5%	5,6%

Bron: CBS, per eind van elk jaar.

Werkloosheidspercentage: De werkloze beroepsbevolking als percentage van de (werkzame en werkloze) beroepsbevolking.

De beroepsbevolking bestaat uit personen:

- die betaald werk hebben (werkzame beroepsbevolking)
- die geen betaald werk hebben, recent naar betaald werk hebben gezocht en daarvoor direct beschikbaar zijn (werkloze beroepsbevolking).

De definitie heeft betrekking op personen die in Nederland wonen, van 15 tot 75 jaar, ongeacht de arbeidsduur van de (gezochte) werkzaamheden van de personen.

4.5 Arbeidsparticipatie

In dit hoofdstuk wordt de bruto arbeidsparticipatie behandeld. De arbeidsparticipatie is door het CBS gedefinieerd als de arbeidsdeelname binnen de bevolking van 15 tot 75 jaar. In de volgende tabellen en figuren wordt de arbeidsparticipatie nader uitgesplitst naar geslacht en leeftijdsklassen. Daarbij valt tevens een onderscheid te maken tussen de bruto en de netto arbeidsparticipatie. De bruto arbeidsparticipatie omvat het deel van de bevolking van 15 tot 75 jaar dat een betaalde baan heeft of zoekt. Werklozen worden hierin dus meegeteld. De netto arbeidsparticipatie omvat het deel van de bevolking dat een betaalde baan heeft. Bij de netto arbeidsparticipatie wordt de werkloze bevolking dus niet meegerekend.

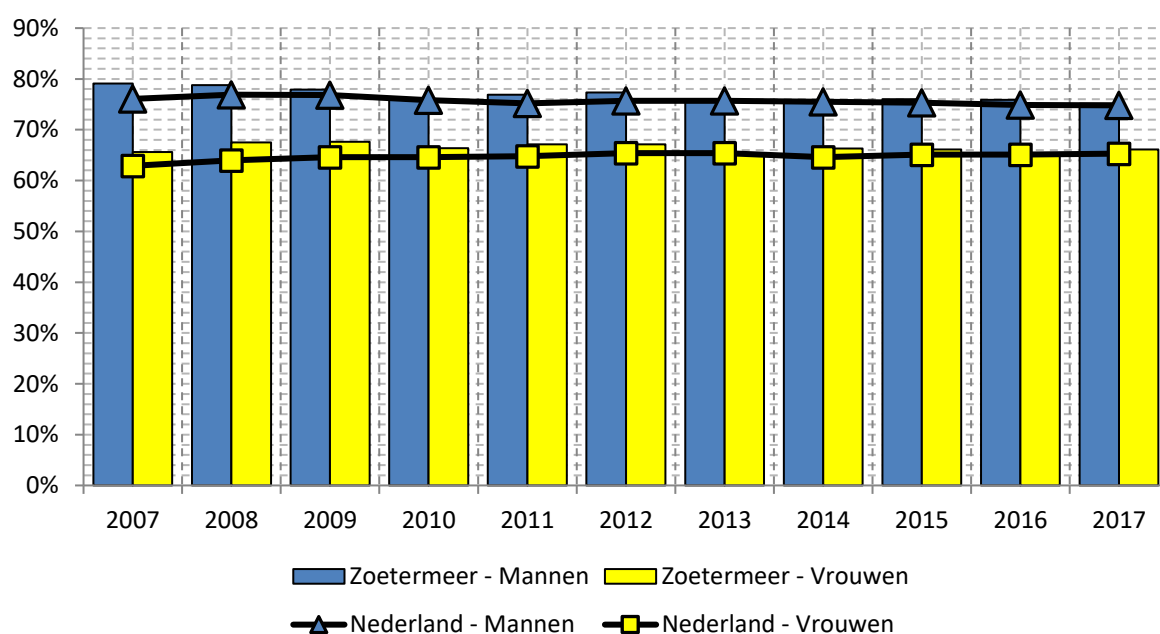
Tabel 4.17 geeft de bruto arbeidsparticipatie voor mannen en vrouwen weer. Over het algemeen liggen de percentages voor mannen en vrouwen in Zoetermeer hoger dan in Nederland.

Tabel 4.17 - Bruto arbeidsparticipatie Zoetermeer en Nederland naar geslacht

Percentage	Regio			
	Nederland		Zoetermeer	
Jaren	Mannen	Vrouwen	Mannen	Vrouwen
2007	76,1%	62,9%	79,1%	65,6%
2008	76,9%	64,0%	78,8%	67,5%
2009	76,8%	64,6%	77,9%	67,6%
2010	75,8%	64,6%	76,0%	66,4%
2011	75,2%	64,8%	76,9%	67,1%
2012	75,7%	65,4%	77,3%	67,1%
2013	75,7%	65,4%	75,8%	65,4%
2014	75,5%	64,6%	75,6%	66,3%
2015	75,3%	65,1%	76,0%	66,1%
2016	74,9%	65,1%	75,9%	65,2%
2017	74,8%	65,3%	75,1%	66,1%

Bron: CBS.

Figuur 4.2 - Bruto arbeidsparticipatie Zoetermeer en Nederland naar geslacht



Bron: CBS.

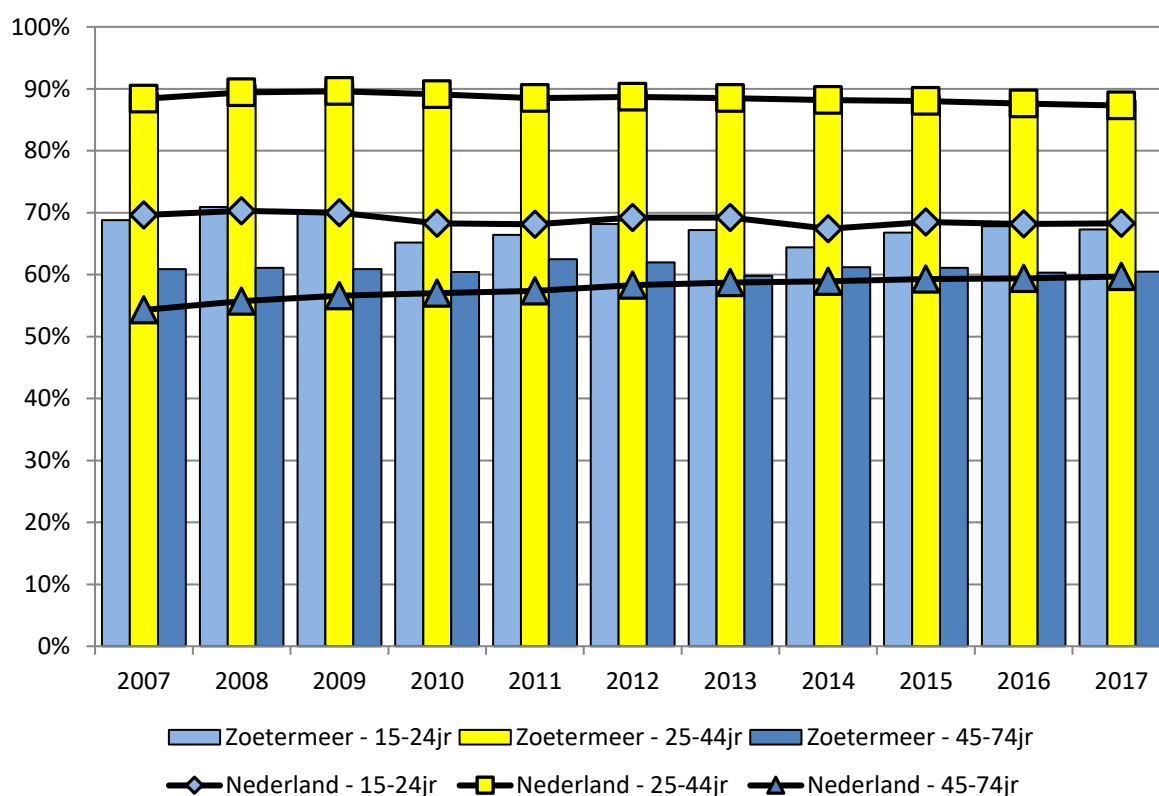
Tabel 4.18 en figuur 4.3 laten de bruto arbeidsparticipatie in Zoetermeer en Nederland zien. De bruto arbeidsparticipatie in de leeftijdsgroep 15-24 jaar ligt in Zoetermeer structureel iets lager dan landelijk. Daarentegen ligt de bruto arbeidsparticipatie in de leeftijdsgroep 45-74 jaar in Zoetermeer structureel iets hoger dan landelijk het geval is.

Tabel 4.18 - Bruto arbeidsparticipatie Zoetermeer en Nederland naar leeftijd

Percentage	Regio					
	Nederland			Zoetermeer		
Jaren	15-24jr	25-44jr	45-74jr	15-24jr	25-44jr	45-74jr
2007	69,6%	88,4%	54,3%	68,8%	89,2%	60,9%
2008	70,3%	89,4%	55,7%	70,9%	90,6%	61,1%
2009	70,0%	89,6%	56,6%	70,0%	90,8%	60,9%
2010	68,3%	89,1%	57,0%	65,2%	89,8%	60,4%
2011	68,1%	88,5%	57,4%	66,4%	89,0%	62,5%
2012	69,2%	88,7%	58,3%	68,2%	89,6%	62,0%
2013	69,2%	88,5%	58,7%	67,2%	88,6%	59,8%
2014	67,4%	88,2%	58,9%	64,4%	89,2%	61,2%
2015	68,5%	88,0%	59,3%	66,8%	88,8%	61,1%
2016	68,2%	87,6%	59,4%	67,8%	88,1%	60,3%
2017	68,3%	87,3%	59,7%	67,3%	88,1%	60,5%

Bron: CBS..

Figuur 4.3 - Bruto arbeidsparticipatie Zoetermeer en Nederland naar leeftijd



Bron: CBS.

5. ICT-sector

5.1 Inleiding

De ICT-sector van Zoetermeer heeft binnen (voormalig stadsgewest) Haaglanden een sterke positie gekregen. De afgelopen jaren is namelijk het aantal banen en bedrijven in deze sector (ten opzichte van andere sectoren) bovengemiddeld gestegen. De definitie van de ICT-sector staat in dit rapport parallel aan die van Nederland ICT, branchevereniging van ICT-bedrijven in Nederland. Tot de sector worden hiermee alle bedrijven gerekend met SBI 62xx, met uitzondering van SBI 6203. Dit betekent dat tot de ICT-sector de volgende categorieën worden gerekend:

- Ontwikkelen, produceren en uitgeven van software
- Advisering op het gebied van informatietechnologie
- Overige dienstverlenende activiteiten op het gebied van informatietechnologie

In dit hoofdstuk wordt de ICT-sector benaderd vanuit verschillende invalshoeken. Er wordt gekeken naar de ontwikkeling van het aantal banen en bedrijfsvestigingen, de bedrijvendemografie en er wordt gekeken naar de (ontwikkeling van de) positie van de ICT-sector van Zoetermeer binnen Haaglanden.

5.2 Ontwikkeling ICT

In tabel 5.1, onderstaand, is te zien hoeveel ICT-bedrijfsvestigingen Zoetermeer jaarlijks telde. Dit jaar is het aantal ICT-vestigingen in Zoetermeer voor het eerst in 5 jaar weer afgenomen, terwijl het totaal aantal vestigingen in Zoetermeer wel is toegenomen.

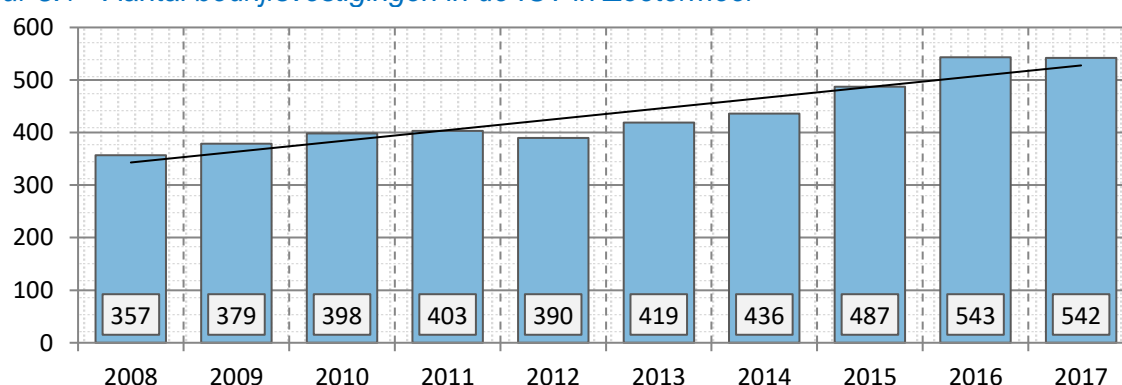
Tabel 5.1 - Aantal ICT-vestigingen in Zoetermeer (links) en totaal vestigingen Zoetermeer (rechts)

Jaren	ICT	Verschil	Groei (%)	Totaal*	Verschil	Groei (%)
2008	357			6.126		
2009	379	22	6,2%	6.408	282	4,6%
2010	398	19	5,0%	6.588	180	2,8%
2011	403	5	1,3%	6.679	91	1,4%
2012	390	-13	-3,2%	6.823	144	2,2%
2013	419	29	7,4%	7.167	344	5,0%
2014	436	17	4,1%	7.587	420	5,9%
2015	487	51	11,7%	8.166	579	7,6%
2016	543	56	11,5%	8.688	522	6,4%
2017	542	-1	-0,2%	8.880	192	2,2%

Bron: Werkgelegenheidsregister Haaglanden.

*) Totaal: dit is het totaal aantal vestigingen (in alle sectoren) in Zoetermeer.

Figuur 5.1 - Aantal bedrijfsvestigingen in de ICT in Zoetermeer



Bron: Werkgelegenheidsregister Haaglanden.

Aanvullend op tabel 5.1 en figuur 5.1, wordt op deze pagina het aantal ICT-banen behandeld. Leidend hiervoor is de afbakening van de ICT-sector aan de hand van de standaardbedrijfsindeling (SBI). Per saldo is de werkgelegenheid in de ICT-sector in 2017 binnen Zoetermeer toegenomen, terwijl het aantal vestigingen in de ICT-sector wel is afgenomen. In tabel 5.2 is te zien dat er behalve toenames, ook verschillende keren sprake is geweest van afnames.

Tabel 5.2 - Aantal banen in de ICT in Zoetermeer

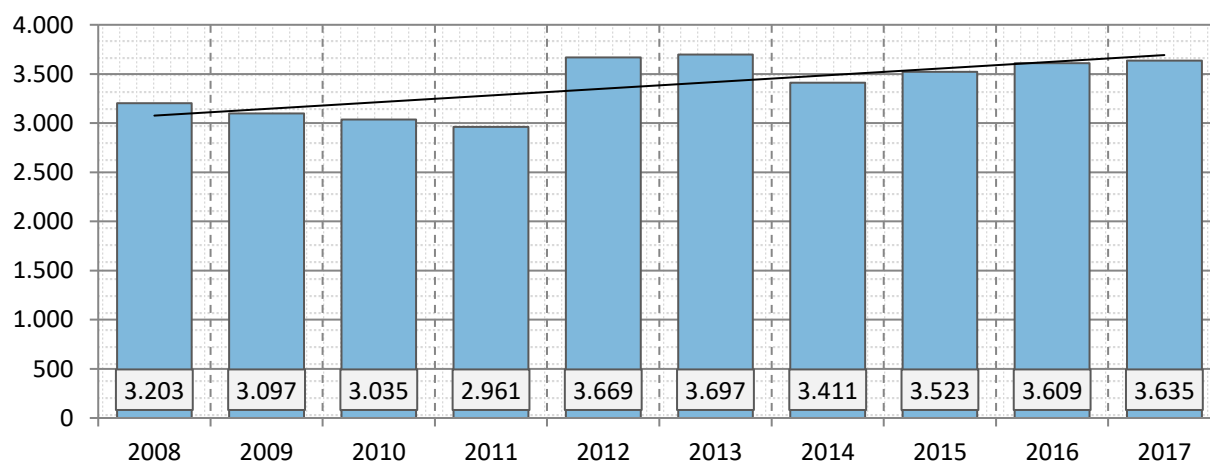
Jaren	ICT	Vershil	(%)	Totaal*	Vershil	(%)
2008	3.203			52.820	-	-
2009	3.097	-106	-3,3%	52.690	-130	-0,3%
2010	3.035	-62	-2,0%	52.503	-187	-0,4%
2011	2.961	-74	-2,4%	52.147	-356	-0,7%
2012	3.669	708	23,9%	51.057	-1.090	-2,1%
2013	3.697	28	0,8%	50.710	-347	-0,7%
2014	3.411	-286	-7,7%	51.330	620	1,2%
2015	3.523	112	3,3%	52.280	950	1,8%
2016	3.609	86	2,4%	53.138	858	1,6%
2017	3.635	26	0,7%	53.445	307	0,6%

Bron: Werkgelegenheidsregister Haaglanden.

*) Totaal: dit is het totaal aantal banen (in alle sectoren) in Zoetermeer.

Aanvullend op tabel 5.2 is in figuur 5.2 de jaarlijkse stand van het aantal ICT-banen weergegeven. De zwarte lijn geeft de groeirichting weer.

Figuur 5.2 - Aantal banen in de ICT in Zoetermeer



Bron: Werkgelegenheidsregister Haaglanden.

Tabel 5.3 geeft het aandeel ICT-bedrijfsvestigingen per gemeente weer. Dit houdt in dat alle bedrijfsvestigingen die tot de ICT behoren, zijn afgezet tegen het totale aantal bedrijfsvestigingen per gemeente. Zodoende wordt duidelijk hoe de ICT per gemeente is vertegenwoordigd. Aanvullend is in tabel 5.4 het aandeel ICT-banen per gemeente te zien. Alhoewel Zoetermeer niet het hoogste aandeel ICT-bedrijfsvestigingen heeft, heeft Zoetermeer wel het hoogste aandeel ICT-banen. De oorzaak van deze scheve verdeling is dat Zoetermeer naar verhouding grotere ICT-bedrijfsvestigingen telt.

*Tabel 5.3 - Aandeel ICT-bedrijfsvestigingen per gemeente in Haaglanden**

(%)	Jaren						
Gemeente	2011	2012	2013	2014	2015	2016	2017
Delft	7,8%	7,9%	8,0%	8,0%	8,0%	8,0%	7,6%
Leidschendam-Voorburg	4,0%	4,2%	4,4%	4,4%	4,4%	4,3%	4,5%
Midden-Delfland	3,7%	3,5%	3,6%	3,9%	3,8%	4,2%	3,8%
Pijnacker-Nootdorp	4,4%	4,6%	4,6%	5,0%	5,2%	5,1%	5,4%
Rijswijk	4,7%	4,8%	5,2%	5,5%	5,6%	5,9%	5,4%
's-Gravenhage	3,4%	3,4%	3,6%	3,6%	3,7%	3,8%	3,8%
Wassenaar	2,7%	3,0%	3,2%	2,9%	3,1%	2,9%	2,8%
Westland	2,1%	2,2%	2,3%	2,5%	2,5%	2,5%	2,5%
Zoetermeer	6,0%	5,7%	5,8%	5,7%	6,0%	6,3%	6,1%
Eindtotaal	3,9%	4,0%	4,1%	4,2%	4,3%	4,4%	4,4%

Bron: Werkgelegenheidsregister Haaglanden.

*) Als percentage van het totale aantal bedrijfsvestigingen per gemeente.

*Tabel 5.4 - Aandeel ICT-banen per gemeente in Haaglanden**

(%)	Jaren						
Gemeente	2011	2012	2013	2014	2015	2016	2017
Delft	5,0%	5,4%	5,5%	5,4%	5,6%	5,8%	5,9%
Leidschendam-Voorburg	2,0%	2,3%	2,4%	2,6%	2,8%	2,8%	2,8%
Midden-Delfland	1,4%	1,1%	1,2%	1,3%	1,4%	1,5%	1,4%
Pijnacker-Nootdorp	2,3%	2,7%	2,5%	2,9%	2,7%	3,4%	3,7%
Rijswijk	5,7%	3,4%	3,8%	4,1%	3,9%	4,1%	4,0%
's-Gravenhage	1,6%	1,6%	1,9%	1,9%	2,0%	2,1%	2,2%
Wassenaar	0,9%	1,1%	1,1%	1,0%	1,1%	1,1%	1,1%
Westland	0,7%	0,8%	0,8%	0,9%	1,0%	1,0%	0,9%
Zoetermeer	5,7%	7,2%	7,3%	6,6%	6,7%	6,8%	6,8%
Eindtotaal	2,6%	2,6%	2,8%	2,8%	2,9%	3,0%	3,1%

Bron: Werkgelegenheidsregister Haaglanden.

*) Als percentage van het totale aantal banen per gemeente.

Tabel 5.5 geeft het aantal ICT-bedrijfsvestigingen in Haaglanden weer per gemeente. Zowel in Zoetermeer als in de rest van Haaglanden is een stijging in het aantal ICT-bedrijfsvestigingen zichtbaar. Sinds 2011 is in Haaglanden het aantal ICT-bedrijfsvestigingen gestegen met 40,1%. In Zoetermeer is er ten opzichte van 2011 een stijging van 34,5% zichtbaar.

Tabel 5.5 - Aantal ICT-bedrijfsvestigingen in Haaglanden

Aantal Gemeente	Jaren						
	2011	2012	2013	2014	2015	2016	2017
Delft	480	488	516	542	570	611	594
Leidschendam-Voorburg	184	199	211	220	236	240	256
Midden-Delfland	49	48	51	57	58	65	61
Pijnacker-Nootdorp	141	150	155	183	201	206	222
Rijswijk	163	170	186	205	220	245	232
's-Gravenhage	1.340	1.403	1.514	1.621	1.762	1.870	1.973
Wassenaar	55	62	67	62	69	67	65
Westland	194	204	217	247	256	271	270
Zoetermeer	403	390	419	436	487	543	542
Eindtotaal	3.009	3.114	3.336	3.573	3.859	4.118	4.215

Bron: Werkgelegenheidsregister Haaglanden.

Tabel 5.6 geeft het aandeel ICT-bedrijfsvestigingen in Haaglanden weer per gemeente. Het hoogste aandeel is (respectievelijk) te vinden in de gemeenten 's-Gravenhage, Delft en Zoetermeer.

Tabel 5.6 - Verdeling (%) ICT-bedrijfsvestigingen in Haaglanden

Aantal Gemeente	Jaren						
	2011	2012	2013	2014	2015	2016	2017
Delft	16,0%	15,7%	15,5%	15,2%	14,8%	14,8%	14,1%
Leidschendam-Voorburg	6,1%	6,4%	6,3%	6,2%	6,1%	5,8%	6,1%
Midden-Delfland	1,6%	1,5%	1,5%	1,6%	1,5%	1,6%	1,4%
Pijnacker-Nootdorp	4,7%	4,8%	4,6%	5,1%	5,2%	5,0%	5,3%
Rijswijk	5,4%	5,5%	5,6%	5,7%	5,7%	5,9%	5,5%
's-Gravenhage	44,5%	45,1%	45,4%	45,4%	45,7%	45,4%	46,8%
Wassenaar	1,8%	2,0%	2,0%	1,7%	1,8%	1,6%	1,5%
Westland	6,4%	6,6%	6,5%	6,9%	6,6%	6,6%	6,4%
Zoetermeer	13,4%	12,5%	12,6%	12,2%	12,6%	13,2%	12,9%
Eindtotaal	100,0%	100,0%	100,0%	100,0%	100,0%	100,0%	100,0%

Bron: Werkgelegenheidsregister Haaglanden.

Tabel 5.7 laat het aantal ICT-banen in Haaglanden zien per gemeente over de jaren 2011-2017. In Rijswijk is het aantal banen in de ICT fors gedaald. Sinds 2011 is het aantal ICT banen in Zoetermeer gestegen met 674 banen.

Tabel 5.7 - Aantal ICT-banen in Haaglanden

Aantal banen Gemeente	Jaren						
	2011	2012	2013	2014	2015	2016	2017
Delft	2.649	2.844	2.898	2.815	2.985	3.077	3.173
Leidschendam-Voorburg	493	554	564	570	615	618	605
Midden-Delfland	87	78	85	94	98	107	98
Pijnacker-Nootdorp	335	398	375	431	426	540	591
Rijswijk	2.133	1.206	1.282	1.371	1.319	1.374	1.307
's-Gravenhage	4.347	4.297	4.894	5.045	5.462	5.678	6.113
Wassenaar	95	112	121	106	111	111	106
Westland	442	503	477	569	608	649	586
Zoetermeer	2.961	3.669	3.697	3.411	3.523	3.609	3.635
Eindtotaal	13.542	13.661	14.393	14.412	15.147	15.763	16.214

Bron: Werkgelegenheidsregister Haaglanden.

Tabel 5.8 geeft de verdeling (%) van ICT-banen in Haaglanden per gemeente weer. Na 's-Gravenhage heeft Zoetermeer het hoogste aandeel ICT banen. In Delft zijn doorgaans kleinere bedrijven in de ICT-sector gevestigd dan in Zoetermeer, waardoor in Delft het aandeel banen uiteindelijk lager uitvalt dan bij Zoetermeer het geval is.

Tabel 5.8 - Verdeling (%) ICT-banen in Haaglanden

Gemeente	Jaren						
	2011	2012	2013	2014	2015	2016	2017
Delft	19,6%	20,8%	20,1%	19,5%	19,7%	19,5%	19,6%
Leidschendam-Voorburg	3,6%	4,1%	3,9%	4,0%	4,1%	3,9%	3,7%
Midden-Delfland	0,6%	0,6%	0,6%	0,7%	0,6%	0,7%	0,6%
Pijnacker-Nootdorp	2,5%	2,9%	2,6%	3,0%	2,8%	3,4%	3,6%
Rijswijk	15,8%	8,8%	8,9%	9,5%	8,7%	8,7%	8,1%
's-Gravenhage	32,1%	31,5%	34,0%	35,0%	36,1%	36,0%	37,7%
Wassenaar	0,7%	0,8%	0,8%	0,7%	0,7%	0,7%	0,7%
Westland	3,3%	3,7%	3,3%	3,9%	4,0%	4,1%	3,6%
Zoetermeer	21,9%	26,9%	25,7%	23,7%	23,3%	22,9%	22,4%
Eindtotaal	100,0%	100,0%	100,0%	100,0%	100,0%	100,0%	100,0%

Bron: Werkgelegenheidsregister Haaglanden.

Om meer inzicht te geven in de opbouw van de ICT-sector, wordt de ICT-sector in de volgende tabellen nader ingedeeld (in subsectoren). Het aantal banen in deze ICT-subsectoren is afgezet tegen het totale aantal banen in Haaglanden om inzichtelijk te maken hoe de ICT-sector zich binnen de gehele banenmarkt verhoudt. De geel gearceerde rijen vertegenwoordigen hierbij de gemeente Zoetermeer. Zoals aan de percentages te zien is, neemt de ICT-sector in de meeste gemeenten in Haaglanden een steeds belangrijkere positie in de arbeidsmarkt. Omdat de ICT-sector sterker wordt, is het lange termijnperspectief van deze sector daarmee dus ook positief. Het aandeel van Zoetermeer is binnen SBI-code 6201 (ontwikkelen, produceren en uitgeven van software) het sterkst. Deze subsector vertegenwoordigt in Zoetermeer 0,46% van alle banen in heel Haaglanden.

Tabel 5.9 – Banen in de ICT-sector, afgezet tegen het totale aantal banen*

Soorten ICT-bedrijven	Jaren						
	2011	2012	2013	2014	2015	2016	2017
ICT							
6201: Ontwikkelen, produceren en uitgeven van software							
Delft	0,31%	0,32%	0,34%	0,34%	0,37%	0,38%	0,39%
Leidschendam-Voorburg	0,03%	0,04%	0,04%	0,05%	0,06%	0,06%	0,06%
Midden-Delfland	0,01%	0,01%	0,01%	0,01%	0,01%	0,01%	0,01%
Pijnacker-Nootdorp	0,03%	0,04%	0,03%	0,04%	0,04%	0,04%	0,05%
Rijswijk	0,10%	0,09%	0,10%	0,11%	0,10%	0,10%	0,11%
's-Gravenhage	0,31%	0,33%	0,43%	0,45%	0,50%	0,49%	0,56%
Wassenaar	0,01%	0,01%	0,01%	0,01%	0,01%	0,01%	0,01%
Westland	0,04%	0,04%	0,04%	0,04%	0,05%	0,05%	0,06%
Zoetermeer	0,37%	0,44%	0,47%	0,46%	0,47%	0,47%	0,46%
6202: Advisering op het gebied van informatietechnologie							
Delft	0,17%	0,20%	0,19%	0,18%	0,16%	0,16%	0,17%
Leidschendam-Voorburg	0,06%	0,06%	0,06%	0,06%	0,05%	0,05%	0,05%
Midden-Delfland	0,00%	0,00%	0,00%	0,00%	0,00%	0,00%	0,00%
Pijnacker-Nootdorp	0,02%	0,02%	0,02%	0,03%	0,02%	0,04%	0,04%
Rijswijk	0,29%	0,12%	0,12%	0,13%	0,12%	0,12%	0,10%
's-Gravenhage	0,41%	0,38%	0,40%	0,41%	0,41%	0,44%	0,46%
Wassenaar	0,01%	0,01%	0,01%	0,01%	0,01%	0,01%	0,01%
Westland	0,03%	0,03%	0,03%	0,04%	0,04%	0,04%	0,04%
Zoetermeer	0,11%	0,17%	0,16%	0,16%	0,16%	0,16%	0,16%
6209: Overige dienstverlenende activiteiten op het gebied van informatietechnologie							
Delft	0,02%	0,02%	0,03%	0,03%	0,03%	0,04%	0,04%
Leidschendam-Voorburg	0,00%	0,00%	0,01%	0,01%	0,01%	0,01%	0,01%
Midden-Delfland	0,00%	0,00%	0,00%	0,00%	0,00%	0,00%	0,00%
Pijnacker-Nootdorp	0,02%	0,02%	0,02%	0,02%	0,02%	0,02%	0,02%
Rijswijk	0,00%	0,02%	0,03%	0,03%	0,03%	0,04%	0,04%
's-Gravenhage	0,10%	0,11%	0,11%	0,12%	0,13%	0,14%	0,14%
Wassenaar	0,00%	0,00%	0,00%	0,00%	0,00%	0,00%	0,00%
Westland	0,02%	0,03%	0,02%	0,03%	0,03%	0,03%	0,02%
Zoetermeer	0,08%	0,08%	0,08%	0,04%	0,05%	0,06%	0,06%

Bron: Werkgelegenheidsregister Haaglanden.

*) Aantal banen in de ICT-sector per gemeente / totale aantal banen in Haaglanden.

Tabel 5.10 laat het aandeel van ICT-bedrijfsvestigingen zien per gemeente en per subsector ICT. Hierbij is het aantal bedrijfsvestigingen per ICT subsector afgezet tegen het totale aantal bedrijfsvestigingen in Haaglanden.

*Tabel 5.10 – Bedrijfsvestigingen in de ICT-sector, afgezet tegen het totale aantal bedrijfsvestigingen**

Soorten ICT	Jaren						
	2011	2012	2013	2014	2015	2016	2017
6201: Ontwikkelen, produceren en uitgeven van software							
Delft	0,36%	0,35%	0,38%	0,37%	0,37%	0,39%	0,38%
Leidschendam-Voorburg	0,11%	0,13%	0,13%	0,13%	0,14%	0,13%	0,13%
Midden-Delfland	0,04%	0,04%	0,04%	0,04%	0,04%	0,04%	0,03%
Pijnacker-Nootdorp	0,09%	0,10%	0,08%	0,10%	0,11%	0,10%	0,10%
Rijswijk	0,10%	0,09%	0,10%	0,11%	0,11%	0,12%	0,12%
's-Gravenhage	0,84%	0,87%	0,91%	0,94%	0,98%	1,00%	1,01%
Wassenaar	0,03%	0,04%	0,04%	0,03%	0,04%	0,03%	0,03%
Westland	0,13%	0,13%	0,13%	0,13%	0,14%	0,14%	0,14%
Zoetermeer	0,25%	0,23%	0,24%	0,24%	0,26%	0,29%	0,28%
6202: Advisering op het gebied van informatietechnologie							
Delft	0,22%	0,22%	0,20%	0,20%	0,18%	0,18%	0,17%
Leidschendam-Voorburg	0,11%	0,11%	0,11%	0,11%	0,10%	0,11%	0,11%
Midden-Delfland	0,02%	0,02%	0,02%	0,02%	0,02%	0,02%	0,02%
Pijnacker-Nootdorp	0,09%	0,08%	0,10%	0,10%	0,10%	0,10%	0,10%
Rijswijk	0,11%	0,11%	0,11%	0,11%	0,11%	0,11%	0,09%
's-Gravenhage	0,76%	0,76%	0,78%	0,76%	0,74%	0,73%	0,76%
Wassenaar	0,03%	0,04%	0,03%	0,03%	0,03%	0,03%	0,03%
Westland	0,09%	0,09%	0,10%	0,10%	0,10%	0,10%	0,10%
Zoetermeer	0,24%	0,22%	0,23%	0,22%	0,21%	0,22%	0,21%
6209: Overige dienstverlenende activiteiten op het gebied van informatietechnologie							
Delft	0,05%	0,05%	0,06%	0,07%	0,08%	0,08%	0,07%
Leidschendam-Voorburg	0,01%	0,01%	0,02%	0,02%	0,02%	0,02%	0,03%
Midden-Delfland	0,01%	0,01%	0,01%	0,01%	0,01%	0,01%	0,01%
Pijnacker-Nootdorp	0,01%	0,01%	0,01%	0,02%	0,02%	0,02%	0,03%
Rijswijk	0,01%	0,01%	0,02%	0,02%	0,02%	0,04%	0,03%
's-Gravenhage	0,16%	0,17%	0,18%	0,21%	0,24%	0,25%	0,26%
Wassenaar	0,01%	0,01%	0,01%	0,01%	0,01%	0,01%	0,01%
Westland	0,03%	0,04%	0,04%	0,05%	0,04%	0,04%	0,04%
Zoetermeer	0,04%	0,05%	0,05%	0,05%	0,07%	0,07%	0,07%

Bron: Werkgelegenheidsregister Haaglanden.

*) Aantal bedrijfsvestigingen in de ICT-sector per gemeente / totale aantal bedrijfsvestigingen in Haaglanden.

In tabel 5.11 wordt het aantal ICT-bedrijfsvestigingen in Zoetermeer uitgesplitst naar buurt. Ruim 20% van de ICT-bedrijfsvestigingen is gevestigd in Oosterheem-n-o en Rokkeveen-west.

Tabel 5.11 Aantal ICT-bedrijven in Zoetermeer naar buurt

Aantal Buurt	Jaren						
	2010	2011	2012	2013	2014	2015	2016
Dorp	12	11	12	12	12	13	14
Stadscentrum	14	13	15	13	15	19	21
Palenstein	6	8	8	9	14	12	7
Driemanspolder	16	15	16	17	20	24	21
Meerzicht-west	20	17	20	25	25	31	30
Meerzicht-oost	15	12	12	14	15	17	18
Buytenwegh	29	24	26	29	30	31	29
De Leyens	26	30	29	29	29	33	31
Seghwaert-z-w	15	17	23	22	20	25	26
Seghwaert-n-o	24	25	25	26	30	31	29
Noordhove-west	13	8	9	8	9	7	7
Noordhove-oost	9	6	8	12	12	13	15
Rokkeveen-west	52	52	59	59	61	73	80
Rokkeveen-oost	33	39	39	38	45	51	48
Oosterheem-z-w	16	17	17	18	22	23	22
Oosterheem-n-o	58	51	55	60	79	83	85
Rokkehage c.a.	6	9	9	9	11	14	18
Lansinghage c.a.	27	27	25	25	27	32	30
Zoeterhage c.a.	10	7	10	8	8	8	8
Hoornerhage c.a.	2	2	2	3	3	3	3
Eindtotaal	403	390	419	436	487	543	542

Bron: Werkgelegenheidsregister Haaglanden.

Tabel 5.12 laat het aantal ICT-banen per buurt zien. Het merendeel (54%) van de banen in de ICT komt uit Rokkeveen-west.

Tabel 5.12 - Aantal ICT-banen in Zoetermeer naar buurt

Aantal Buurt	Jaren						
	2010	2011	2012	2013	2014	2015	2016
Dorp	23	25	49	30	31	30	31
Stadscentrum	101	101	105	70	115	144	172
Palenstein	6	11	10	10	18	13	9
Driemanspolder	203	207	123	123	124	142	153
Meerzicht-west	31	27	37	48	32	38	34
Meerzicht-oost	29	30	17	17	20	23	29
Buytenwegh	34	30	30	33	35	38	43
De Leyens	37	46	35	33	33	36	36
Seghwaert-z-w	17	20	27	26	23	28	27
Seghwaert-n-o	26	29	29	33	45	47	44
Noordhove-west	23	16	18	18	18	16	15
Noordhove-oost	18	11	13	19	16	18	18
Rokkeveen-west	1.666	2.058	2.080	2.020	2.012	2.007	1.977
Rokkeveen-oost	205	236	296	121	132	74	64
Oosterheem-z-w	21	20	19	19	24	27	29
Oosterheem-n-o	104	76	120	125	155	159	119
Rokkehage c.a.	72	361	353	343	318	312	308
Lansinghage c.a.	250	311	273	269	306	395	458
Zoeterhage c.a.	76	34	50	42	47	45	48
Hoornerhage c.a.	19	20	13	12	19	17	21
Eindtotaal	2.961	3.669	3.697	3.411	3.523	3.609	3.635

Bron: Werkgelegenheidsregister Haaglanden.

Bijlagen

Bijlage I - Bronnenoverzicht

Om de vergelijkbaarheid van dit rapport met opvolgende jaren te garanderen is ervoor gekozen om het aantal bronnen in dit rapport beperkt te houden. In totaal is alle data in dit rapport opgebouwd uit vijf bronnen:

BRP - Basisregistratie Personen (voormalig GBA)

Cijfers over vestigers en vertrekkers.

CBS - Het Centraal Bureau voor de Statistiek

Cijfers over populatie inwoners 15-65 jaar, arbeidsparticipatie en definitie ILO.

PBL - Planbureau voor de Leefomgeving

Leegstand kantoren en detailhandel.

UWV - Uitvoeringsinstituut Werknemers Verzekeringen

Werkloosheidscijfers.

Werkgelegenheidsregister Haaglanden - Onderzoeksinstituut I&O Research

Aantal actieve bedrijfsvestigingen, aantal banen en de pendelstatistieken.

Bijlage II - Lijst met begrippen

Actieve bedrijfsvestigingen

Bedrijfsvestigingen waarvan bekend is dat er economische activiteiten plaatsvinden.

Banen

Arbeidsovereenkomsten van minimaal één uur per week.

Bruto arbeidsparticipatie

De arbeidsdeelname binnen de bevolking van 15 tot 75 jaar. Inclusief de werkloze beroepsbevolking.

Leegstand detailhandel

Het aantal vierkante meter leegstand in detailhandel afgezet tegen de totale voorraad.

Leegstand kantoren

Het aantal vierkante meter leegstand in kantoren, afgezet tegen de totale voorraad.

NWW

Niet werkende werkzoekenden. De UWV-definitie van de niet-werkende werkzoekenden (nww) sluit vanaf heden aan op de internationale definitie van ILO. Hiermee vervalt het urencriterium.

Bijlage III - Gebiedsafbakening

In dit rapport worden verschillende regio's behandeld. Onderstaand is de afbakening van deze gebieden af te lezen.

Haaglanden (Stadsgewest)

Haaglanden betreft de negen deelnemende gemeenten die tot het stadsgewest behoren. Dit zijn:

- Delft
- Den Haag
- Leidschendam-Voorburg
- Midden-Delfland
- Pijnacker-Nootdorp
- Rijswijk
- Wassenaar
- Westland
- Zoetermeer

Agglomeratie 's-Gravenhage (Corop-gebied)

Nederland telt in totaal 40 Corop-gebieden. Het Corop-gebied Agglomeratie 's-Gravenhage bestaat uit zes gemeenten:

- 's-Gravenhage
- Leidschendam-Voorburg
- Pijnacker-Nootdorp
- Rijswijk
- Wassenaar
- Zoetermeer

Delft en Westland (Corop-gebied)

Het Corop-gebied Delft en Westland bestaat uit drie gemeenten:

- Delft
- Midden-Delfland
- Westland

Groot-Rijnmond (Corop-gebied)

Het Corop-gebied Groot-Rijnmond bestaat in totaal uit 24 gemeenten:

- Albrandswaard
- Barendrecht
- Bernisse
- Binnenmaas
- Brielle
- Capelle aan den IJssel
- Cromstrijen
- Goeree-Overflakkee
- Hellevoetsluis
- Korendijk
- Krimpen aan den IJssel
- Lansingerland
- Maassluis
- Nederlek
- Oud-Beijerland
- Ouderkerk
- Ridderkerk
- Rotterdam
- Schiedam
- Spijkenisse
- Strijen
- Vlaardingen
- Westvoorne
- Zuidplas

Bijlage IV - Top 30 bedrijfsvestigingen

Omschrijving activiteit	Jaar			
	2016		2017	
	Aantal	Aandeel	Aantal	Aandeel
Detailhandel (niet in auto's e.d.)	887	11,0%	902	10,9%
Holdings (geen financiële), interne conerndiensten	703	8,7%	699	8,4%
Gezondheidszorg	536	6,6%	581	7,0%
Dienstverl. activiteiten op het gebied van informatietechn.	565	7,0%	563	6,8%
Onderwijs	512	6,3%	546	6,6%
Groothandel en handelsbemiddeling (niet in auto's e.d.)	508	6,3%	497	6,0%
Wellness en overige dienstverlening; uitvaartbranche	444	5,5%	457	5,5%
Algemene burgerlijke en utiliteitsbouw, projectontwikkeling	398	4,9%	422	5,1%
Gespecialiseerde werkzaamheden in de bouw	350	4,3%	368	4,4%
Maatschappelijke dienstverlening zonder overnachting	336	4,2%	367	4,4%
Industrieel ontwerp en vormgeving, fotografie, vertaling	353	4,4%	358	4,3%
Rechtskundige dienstverlening, accountancy, belastingadvies	335	4,1%	343	4,1%
Kunst	243	3,0%	263	3,2%
Eet- en drinkgelegenheden	235	2,9%	242	2,9%
Architecten, ingenieurs en technisch ontwerp en advies	228	2,8%	222	2,7%
Reclame en marktonderzoek	184	2,3%	176	2,1%
Facility management, reiniging en landschapsverzorging	153	1,9%	157	1,9%
Handel in en reparatie van auto's, motorfietsen, aanhangers	159	2,0%	156	1,9%
Vervoer over land	116	1,4%	137	1,7%
Arbeidsbemiddeling, uitzendbureaus en personeelsbeheer	122	1,5%	120	1,4%
Sport en recreatie	110	1,4%	108	1,3%
Overige zakelijke dienstverlening	96	1,2%	97	1,2%
Verhuur van en handel in onroerend goed	88	1,1%	92	1,1%
Overige financiële dienstverlening	95	1,2%	87	1,1%
Productie en distributie van films en televisieprogramma's	66	0,8%	63	0,8%
Dienstverlenende activiteiten op het gebied van informatie	64	0,8%	57	0,7%
Landbouw, jacht en dienstverlening voor de landbouw en jacht	62	0,8%	56	0,7%
Grond-, water- en wegenbouw (geen grondverzet)	48	0,6%	49	0,6%
Levensbeschouwelijke en politieke organisaties	49	0,6%	49	0,6%
Post en koeriers	43	0,5%	44	0,5%
Eindtotaal (top 30)	8.088	100,0%	8.278	100,0%

Bron: Werkgelegenheidsregister Haaglanden.

Bijlage V - Top 30 banen

Omschrijving activiteit	Jaar		2017	
	Banen	Aandeel	Banen	Aandeel
Detailhandel (niet in auto's e.d.)	5.697	12,0%	5.635	11,7%
Openbaar bestuur, overheidsdiensten, sociale verzekeringen	5.044	10,6%	4.957	10,3%
Groothandel en handelsbemiddeling (niet in auto's e.d.)	3.963	8,3%	4.093	8,5%
Dienstverl. activiteiten op het gebied van informatietechn.	3.669	7,7%	3.688	7,7%
Onderwijs	3.415	7,2%	3.383	7,0%
Gezondheidszorg	2.744	5,8%	2.917	6,1%
Overige zakelijke dienstverlening	2.224	4,7%	2.379	4,9%
Maatschappelijke dienstverlening zonder overnachting	2.279	4,8%	2.251	4,7%
Holdings (geen financiële), interne concerndiensten	1.591	3,3%	1.622	3,4%
Eet- en drinkgelegenheden	1.432	3,0%	1.483	3,1%
Rechtskundige dienstverlening, accountancy, belastingadvies	1.467	3,1%	1.448	3,0%
Architecten, ingenieurs en technisch ontwerp en advies	1.342	2,8%	1.328	2,8%
Sport en recreatie	1.144	2,4%	1.181	2,5%
Levensbeschouwelijke en politieke organisaties	1.100	2,3%	1.074	2,2%
Algemene burgerlijke en utiliteitsbouw, projectontwikkeling	950	2,0%	1038	2,2%
Vervaardiging van voedingsmiddelen	870	1,8%	868	1,8%
Gespecialiseerde werkzaamheden in de bouw	854	1,8%	868	1,8%
Wellness en overige dienstverlening; uitvaartbranche	812	1,7%	814	1,7%
Vervoer over land	751	1,6%	785	1,6%
Handel in en reparatie van auto's, motorfietsen, aanhangers	743	1,6%	732	1,5%
Verpleging, verzorging en begeleiding met overnachting	714	1,5%	731	1,5%
Verzekeringen en pensioenfondsen (geen verplichte soc. verz.)	974	2,0%	723	1,5%
Kunst	560	1,2%	608	1,3%
Arbeidsbemiddeling, uitzendbureaus en personeelsbeheer	616	1,3%	580	1,2%
Vervaardiging van computers, elektronische en optische mach.	329	0,7%	533	1,1%
Beveiliging en opsporing	484	1,0%	508	1,1%
Industrieel ontwerp en vormgeving, fotografie, vertaling	464	1,0%	505	1,0%
Facility management, reiniging en landschapsverzorging	420	0,9%	471	1,0%
Reclame en marktonderzoek	492	1,0%	467	1,0%
Verhuur van en handel in onroerend goed	440	0,9%	465	1,0%
Eindtotaal (top 30)	47.584	100,0%	48.135	100,0%

Bron: Werkgelegenheidsregister Haaglanden.